



**Администрация Раздольненского сельского поселения
Раздольненского района Республики Крым**

**ПОСТАНОВЛЕНИЕ
№ 390**

25 декабря 2023 года
пгт. Раздольное

О размещении нестационарных торговых объектов, нестационарных объектов для оказания услуг на территории Раздольненского сельского поселения Раздольненского района Республики Крым

В соответствии с Федеральным законом от 28.12.2009 года № 381-ФЗ «Об основах государственного регулирования торговой деятельности в Российской Федерации», ст.8 Закона Республики Крым от 05.05.2015 № 92-ЗРК/2015 «Об основах государственного регулирования торговой деятельности в Республике «Крым», приказом Министерства промышленной политики Республики Крым от 18 мая 2021 г. № 2027 «О Порядке разработки и утверждения органами местного самоуправления муниципальных образований Республики Крым схем размещения нестационарных торговых объектов», постановлением Совета министров Республики Крым от 23.08.2016 г. № 402 «Об утверждении Порядка размещения и функционирования нестационарных торговых объектов, нестационарных объектов для оказания услуг на территории муниципальных образований в Республике Крым», руководствуясь Уставом Раздольненского сельского поселения Раздольненского района Республик Крым, в целях создания упорядочения размещения и функционирования нестационарных торговых объектов, нестационарных объектов для оказания услуг и улучшения качества торгового обслуживания населения Раздольненского сельского поселения,

ПОСТАНОВЛЯЮ:

1. Размещение нестационарных торговых объектов, нестационарных объектов для оказания услуг на территории муниципального образования Раздольненское сельское поселение Раздольненского района Республики Крым проводить в порядке установленном постановлением Совета министров Республики Крым от 23.08.2016 г. № 402 «Об утверждении Порядка размещения и функционирования нестационарных торговых объектов на территории муниципальных образований в Республике Крым».

2. Утвердить типовой проект договора на размещение нестационарного торгового объекта, нестационарного объекта для оказания услуг на территории Раздольненского сельского поселения (Приложение № 1).

3. Утвердить форму журнала регистрации договоров о размещении нестационарного торгового объекта, нестационарного объекта для оказания услуг на земельном участке, находящемся в муниципальной собственности (Приложение № 2).

4. Утвердить форму уведомления собственников (пользователей) земельных участков о включении их объектов в Схему размещения нестационарных торговых объектов, нестационарных объектов для оказания услуг на территории Раздольненского сельского поселения (Приложение № 3).

5. Утвердить зоны осуществления развозной торговли и зоны, запрещенные для осуществления разносной торговли на территории Раздольненского сельского поселения (Приложение № 4).

6. Утвердить технические требования к размещению нестационарных торговых объектов, нестационарных объектов для оказания услуг на территории Раздольненского сельского поселения (Приложение № 5).

7. Утвердить типовые проекты нестационарных торговых объектов, нестационарных объектов для оказания услуг на территории Раздольненского сельского поселения (Приложение № 6).

8. Утвердить методику определения размера начальных ставок на торгах на право размещения нестационарных торговых объектов, нестационарных объектов для оказания услуг на территории Раздольненского сельского поселения (приложение № 7).

9. Признать утратившим силу постановление администрации Раздольненского сельского поселения от 03.04.2023 г. № 90 «О размещении нестационарных торговых объектов на территории Раздольненского сельского поселения Раздольненского района Республики Крым».

10. Настоящее постановление вступает в силу с момента официального обнародования и подлежит размещению на официальном сайте Администрации Раздольненского сельского поселения <http://razdolnoe.su/> и на официальном сайте газеты «Авангард» Раздольненского района Республики Крым (<http://avangardpress.ru>).

11. Контроль за исполнением настоящего постановления оставляю за собой.

Председатель Раздольненского
сельского совета – глава администрации
Раздольненского сельского поселения

А.В.Азарянц

**ТИПОВАЯ ФОРМА ДОГОВОРА
о размещении нестационарного торгового объекта, нестационарного объекта
для оказания услуг на земельном участке, находящемся в муниципальной
собственности**

пгт. Раздольное _____ 20__ г.

Администрация Раздольненского сельского поселения, в лице

(должность, Ф.И.О.)

действующего на основании _____
с одной стороны, именуемое в дальнейшем Сторона-1, и

(наименование организации, Ф.И.О.
индивидуального предпринимателя)

в лице _____,
(должность, Ф.И.О.)

действующего на основании, именуемое (ый) в дальнейшем Сторона-2, с другой
стороны, далее совместно именуемые Стороны, заключили настоящий Договор о
нижеследующем.

1. Предмет Договора

1.1. Уполномоченное лицо Администрации Раздольненского сельского
поселения предоставляет Стороне-2 право на размещение нестационарного
торгового объекта, нестационарного объекта для оказания услуг (тип)

далее - Объект, для осуществления _____
(группа товаров)

по адресному ориентиру в соответствии со схемой размещения нестационарных
торговых объектов, нестационарных объектов для оказания услуг на территории
Раздольненского сельского поселения:

(место расположения объекта)

1.2. Настоящий Договор заключен в соответствии со Схемой размещения
нестационарных торговых объектов, нестационарных объектов для оказания услуг
на территории Раздольненского сельского поселения, утвержденной решением от
_____ № ____.

1.3. Настоящий Договор вступает в силу с даты его подписания и действует с
_____ по _____.

2. Права и обязанности сторон:

2.1. Сторона-1 вправе:

Осуществлять контроль за выполнением Стороной-2 условий настоящего Договора и требований соответствующих нормативных правовых актов.

В случаях и порядке, установленных настоящим Договором и действующим законодательством Российской Федерации, в одностороннем порядке отказаться от исполнения настоящего Договора;

2.2. Сторона-1 обязана:

Предоставить Стороне-2 право на размещение нестационарного торгового объекта, нестационарного объекта для оказания услуг по адресному ориентиру в соответствии со схемой нестационарных торговых объектов, нестационарных объектов для оказания услуг на территории Раздольненского сельского поселения. Право, предоставленное Стороне-2 по настоящему Договору, не может быть предоставлено Стороной-1 другим лицам.

2.3. Сторона-2 вправе:

Досрочно отказаться от исполнения настоящего Договора по основаниям и в порядке, предусмотренном настоящим Договором и действующим законодательством Российской Федерации;

2.4. Сторона-2 обязана:

2.4.1. Обеспечить размещение Объекта в соответствии с картой-схемой, выполненной на топографо-геодезической основе в М 1:500, которая является неотъемлемой частью настоящего Договора и его готовность к использованию в соответствии с архитектурным решением в сроки, установленные схемой размещения нестационарных торговых объектов, нестационарных объектов для оказания услуг.

2.4.2. Использовать Объект по назначению, указанному в пункте 1.1 настоящего Договора.

2.4.3. Своевременно и полностью внести плату по настоящему договору в размере и порядке, установленном настоящим Договором.

2.4.4. Своевременно демонтировать Объект с установленного места его расположения согласно настоящего Договора и привести прилегающую к Объекту территорию в первоначальное состояние в течение 7 дней с момента окончания срока действия Договора, а также в случае досрочного отказа в одностороннем порядке от исполнения настоящего Договора по инициативе Стороны-1 в соответствии с разделом 5 настоящего Договора.

2.4.5. Не осуществлять передачу или уступку прав на размещение НТО, НОУ, сдачу его в аренду, хозяйственную деятельность в НТО, НОУ, размещенным в соответствии с настоящим договором, с применением договоров совместного пользования и доверительного управления.

2.4.6. Соблюдать рекомендуемые Министерством промышленной политики Республики Крым цены на отдельные виды социально значимых продовольственных товаров первой необходимости.

3. Платежи и расчеты по Договору

3.1. Размер платы по договору рассчитан в соответствии с методикой определения начальной цены предмета открытого конкурса на право заключения договора о размещении нестационарного торгового объекта, нестационарного объекта для оказания услуг на земельном участке, находящемся в муниципальной собственности и составляет _____ руб.

3.2. Плата вносится Стороной-2 на указанный Стороной-1 расчетный счет в срок _____.

3.3. Подтверждением исполнения обязательства Стороны-2 по уплате по настоящему Договору является копия платежного документа, представленная в Стороне-1.

3.4. Ответственность Стороны-2 в случае отказа или уклонения от оплаты в установленные сроки предусматривается в соответствии с законодательством Российской Федерации.

3.5. Размер оплаты за размещение НТО, НОУ подлежит ежегодной индексации с учетом уровня инфляции, установленного федеральным законом о бюджете Российской Федерации на очередной финансовый год и плановый период.

3.6. Размер платы за размещение НТО, НОУ подлежит пересмотру не чаще 1 (одного) раза в год (в начале календарного года), с предварительной, не менее чем за 3 (три) месяца, публикацией изменений на официальном сайте администрации Раздольненского сельского поселения, в информационно-телекоммуникационной сети Интернет.

4. Ответственность сторон

4.1. В случае неисполнения или ненадлежащего исполнения обязательств по настоящему Договору Стороны несут ответственность в соответствии с действующим законодательством Российской Федерации.

4.2. За нарушение сроков внесения платы по Договору Сторона-2 выплачивает Стороне-1 пени из расчета 0,05% от размера невнесенной суммы за каждый календарный день просрочки.

4.3. Стороны освобождаются от обязательств по Договору в случае наступления форс- мажорных обстоятельств в соответствии с действующим законодательством Российской Федерации.

5. Приостановление и возобновление действия договора

5.1. Действие договора на размещение НТО, НОУ приостанавливается решением администрации Раздольненского сельского поселения при:

необходимости проведения плановых ремонтных работ на земельном участке, на котором размещается НТО, НОУ - с обязательным предупреждением владельца НТО, НОУ за один месяц и предоставлением временного места для размещения НТО, НОУ - до завершения плановых ремонтных работ;

необходимости проведения аварийных ремонтных работ на земельном

участке, на котором размещается НТО, НОУ - без предупреждения, с обязательным предоставлением временного места для размещения НТО, НОУ - до завершения аварийных ремонтных работ.

5.2. Действие договора на размещение НТО, НОУ возобновляется решением администрации Раздольненского сельского поселения после устранения обстоятельств, повлекших приостановление его действия.

6. Расторжение Договора

6.1. Договор на размещение НТО, НОУ досрочно расторгается по соглашению сторон, а также решением администрации Раздольненского сельского поселения в случае:

отклонения при размещении НТО, НОУ от схемы размещения НТО, которая является приложением к договору на размещение НТО, НОУ;

отклонения при размещении НТО, НОУ от заявленного эскиза фасадов НТО, НОУ, который является приложением к договору на размещение НТО, НОУ;

самовольного увеличения площади НТО более чем на 10%;

неразмещения НТО, НОУ в течение трех месяцев с даты заключения договора на размещение НТО, НОУ;

наличия просроченной задолженности по плате за размещение НТО, НОУ более чем за три месяца;

предоставления недостоверных сведений в документах, указанных в пункте 1 раздела VI Порядка размещения и функционирования нестационарных торговых объектов, нестационарных объектов для оказания услуг на территории муниципальных образований в Республике Крым, утвержденного постановлением Совета министров Республики Крым от 23.08.2016 № 402 (далее – Порядок);

существенного нарушения Стороной-2 требований договора на размещение НТО, НОУ;

невыполнения предписаний органов муниципального контроля;

прекращения Стороной-2 в установленном порядке предпринимательской деятельности;

прекращения действия договора о благоустройстве пляжа общего пользования, если его наличие являлось основанием для заключения договора на размещение НТО, НОУ без проведения конкурентных процедур;

предоставления Стороной-2 Стороне-1 заявления о расторжении договора на размещение НТО, НОУ;

неисполнения Стороной-2 пункта 20 и пункта 25 раздела II Порядка или соответствующих положений договора на размещение НТО, НОУ;

неисполнения пункта 2 раздела IV Порядка;

непредоставления Стороной-2, указанной в абзаце втором пункта 2 раздела IV Порядка, в период действия договора на размещение НТО, НОУ, заключенного без проведения конкурентных процедур или в соответствии с пунктом 7 раздела IV Порядка, Стороне-1 действующей справки о принадлежности к организациям АПК по истечении срока действия такой справки.

6.2. При отказе от исполнения настоящего Договора в одностороннем порядке

Сторона-1 направляет Стороне-2 письменное уведомление об отказе от исполнения Договора. С момента направления указанного уведомления настоящий Договор будет считаться расторгнутым.

7. Прочие условия

7.1. Вопросы, не урегулированные настоящим Договором, разрешаются в соответствии с действующим законодательством Российской Федерации.

7.2. Договор составлен в двух экземплярах, каждый из которых имеет одинаковую юридическую силу.

7.3. Споры по Договору разрешаются в судебном порядке.

7.4. Все изменения и дополнения к Договору оформляются Сторонами дополнительными соглашениями, совершенными в письменной форме, которые являются неотъемлемой частью Договора.

Приложения к договору:

1. Эскиз фасада НТО, НОУ в цвете в масштабе 1:50;
2. Схема размещения НТО, НОУ с привязкой к местности в масштабе 1:500.

8. Юридические адреса, банковские реквизиты и подписи сторон

Уполномоченное лицо:

Адрес: _____

ИНН/КПП _____

р/с _____

в _____

к/с _____

БИК _____

ОКАТО _____

ОКОНХ _____

ОКПО _____

(подпись)
МП

Победитель конкурса:

Адрес: _____

ИНН/КПП _____

р/с _____

в _____

к/с _____

БИК _____

ОКАТО _____

ОКОНХ _____

ОКПО _____

(подпись)
МП

Приложение № 2
к постановлению администрации
Раздольненского сельского поселения
от 25.12.2023 № 390

**Форма журнала регистрации
договоров о размещении нестационарного торгового объекта,
нестационарного объекта для оказания услуг на земельном участке,
находящемся в муниципальной собственности**

№ п/п	Дата регистрации	Наименование юридического лица или индивидуального предпринимателя	Срок действия договора	Сведения о продлении договора	Зона №	№ места	Специализация	Подпись и дата получателя
1	2	3	4	5	6	7	8	9

Уведомление
о включении объекта в Схему размещения нестационарных торговых
объектов, нестационарных объектов для оказания услуг на территории
Раздольненского сельского поселения

В соответствии с _____ (указывается правовой акт Администрации Раздольненского сельского поселения об утверждении схемы размещения нестационарных торговых объектов, нестационарных объектов для оказания услуг) от _____ № _____ место размещения нестационарного торгового объекта, нестационарного объекта для оказания услуг при стационарном торговом объекте _____ (вид и наименование стационарного торгового объекта), находящемся по адресу _____ (указывается адрес размещения стационарного торгового объекта), включено в схему размещения нестационарных торговых объектов, нестационарных объектов для оказания услуг.

Площадь места размещения нестационарного торгового объекта, нестационарного объекта для оказания услуг при стационарном торговом объекте составляет _____.

Размещение, обустройство, эксплуатация нестационарного торгового объекта, нестационарного объекта для оказания услуг должны осуществляться в соответствии с Порядком размещения и функционирования нестационарных торговых объектов, нестационарных объектов для оказания услуг на территории муниципальных образований в Республике Крым, утвержденным постановлением Совета министров Республики Крым от 23.08.2016 № 402.

В случае принятия решения об исключении места размещения нестационарного торгового объекта, нестационарного объекта для оказания услуг из схемы размещения нестационарных торговых объектов, нестационарных объектов для оказания услуг нестационарный торговый объект должен быть демонтирован и (или) вывезен с места его размещения в срок не позднее 7 календарных дней с даты принятия указанного решения.

Приложение:

проект размещения нестационарного торгового объекта, нестационарного объекта для оказания услуг на ____ л. в ____ экз.

Зоны осуществления развозной торговли и зоны, запрещенные для осуществления разносной торговли на территории Раздольненского сельского поселения

1. Зоны осуществления развозной торговли:

№ п/п	Местонахождение	Площадь, кв.м.	Специализация
1	пгт Раздольное, ул. Космонавтов		

Осуществление развозной торговли в пределах, установленных пунктом 1 зон, не требует включения объекта в Схему размещения нестационарных торговых объектов, нестационарных объектов для оказания услуг на территории Раздольненского сельского поселения при условии осуществления указанной торговой деятельности организациями агропромышленного комплекса.

В пределах, установленных пунктом 1 зон, развозная торговля может осуществляться на основании письменного уведомления администрации Раздольненского сельского поселения о начале осуществления такой деятельности организацией агропромышленного комплекса с указанием наименования хозяйствующего субъекта, контактных данных, места и периода осуществления торговой деятельности, товарной специализации.

В пределах, установленных пунктом 1 зон, развозная торговля может осуществляться не более трех дней подряд.

Объекты развозной торговли вне специально установленных пунктом 1 зон размещаются в соответствии со Схемой размещения нестационарных торговых объектов, нестационарных объектов для оказания услуг на территории Раздольненского сельского поселения в установленном порядке.

Общим условием работы развозной торговли является соблюдение действующих правил дорожного движения.

2. Зоны, запрещенные для осуществления разносной торговли:

№ п\п	Местонахождение	Площадь, кв.м.
1	Все улицы, переулки, проезды, площади пгт Раздольное, кроме ул. Космонавтов	

Разносная торговля осуществляется вне зон, в которых запрещается осуществление такого вида торговли, и не требует включения места торговли в Схему размещения нестационарных торговых объектов, нестационарных объектов для оказания услуг на территории Раздольненского сельского поселения.

**Требования к размещению нестационарных торговых объектов,
нестационарных объектов для оказания услуг на территории Раздольненского
сельского поселения**

1. Общие положения

1.1. Настоящие Требования разработаны в соответствии со статьями 39.33, 39.36 Земельного кодекса Российской Федерации, статьей 10 Федерального закона от 28.12.2009 № 381-ФЗ «Об основах государственного регулирования торговой деятельности в Российской Федерации», Законом Республики Крым от 05.05.2015 № 92-ЗРК/2015 «Об основах государственного регулирования торговой деятельности в Республике Крым», постановлением Совета Министров Республики Крым от 23.08.2016 № 402 «Об утверждении Порядка размещения и функционирования нестационарных торговых объектов, нестационарных объектов для оказания услуг на территории муниципальных образований в Республике Крым». Все понятия, используемые в настоящих Требованиях, используются в том же значении, что и в постановлении Совета Министров Республики Крым от 23.08.2016 № 402 «Об утверждении Порядка размещения и функционирования нестационарных торговых объектов, нестационарных объектов для оказания услуг на территории муниципальных образований в Республике Крым».

1.2. Данное требование не распространяется на отношения, связанные с размещением нестационарных торговых объектов, нестационарных объектов для оказания услуг: находящихся на территориях рынков; при проведении органами местного самоуправления муниципальных образований в Республике Крым праздничных, общественно-политических, культурно массовых, спортивно-массовых мероприятий, имеющих краткосрочный характер (не более трех дней) выставок ярмарок, ярмарок; находящихся в стационарных зданиях и строениях.

1.3. Термины и основные понятия, используемые в данном постановлении считать терминами и основными понятиями, установленными п.3 раздела I Порядка размещения и функционирования нестационарных торговых объектов на территории муниципальных образований в Республике Крым, установленного постановлением Совета министров Республики Крым от 23.08. 2016 г. № 402 «Об утверждении Порядка размещения и функционирования нестационарных торговых объектов на территории муниципальных образований в Республике Крым» с изменениями.

1.4. Размещение нестационарных торговых объектов, нестационарных объектов для оказания услуг (далее – НТО, НОУ) осуществляется на основании утвержденной в установленном порядке Схемы размещения НТО, НОУ и должно соответствовать требованиям земельного и градостроительного законодательства, правилам

благоустройства и санитарного содержания территории Раздольненского сельского поселения, виду разрешенного использования земельного участка.

1.5. НТО, НОУ размещаются на земельных участках, находящихся в муниципальной собственности, на основании договора на размещение НТО, НОУ, приложениями к которому являются эскиз фасада НТО в цвете в масштабе 1:50, а также схема размещения НТО, НОУ с привязкой к местности в масштабе 1:500.

1.6. С целью сохранения единого эстетического облика муниципального образования и адаптации под сложившиеся региональные особенности НТО размещается с учетом:

- установленных архитектурных типов НТО, НОУ;
- стилового оформления с использованием логотипа и символики муниципального образования (региона);
- типовых размеров НТО, НОУ в зависимости от вида реализуемых товаров.

1.7. НТО или НОУ в зависимости от периода размещения могут быть:

- круглогодичные;
- сезонные с 01 марта до 30 ноября;
- елочные базары с 01 декабря до 31 декабря.

2. Основные требования к нестационарным торговым объектам

2.1. Заказчик при размещении НТО, НОУ должен обеспечить:

1) наличие на видном и доступном месте информационной таблички с указанием следующей информации:

для юридического лица - наименование, юридический адрес и местонахождение предприятия, номер свидетельства о государственной регистрации;

для индивидуального предпринимателя - фамилия, имя, отчество, дата и номер свидетельства о государственной регистрации;

2) наличие у продавца на рабочем месте:

таблички (бейджа) с указанием фамилии, имени и отчества продавца; документа, удостоверяющего личность продавца;

3) наличие инвентаря и оборудования, а в случае реализации скоропортящихся товаров - холодильного оборудования;

4) соблюдение правил противопожарной безопасности.

2.2. На каждом НТО, НОУ в течение всего времени работы должны находиться и предъявляться по требованию органов государственного и муниципального контроля (надзора) следующие документы:

заверенные хозяйствующим субъектом копии свидетельства о государственной регистрации, постановке на налоговый учет;

заверенная хозяйствующим субъектом копия договора на размещение НТО, НОУ, выданного органом местного самоуправления;

документы, подтверждающие качество и безопасность реализуемых товаров;

книга отзывов и предложений, прошитая, пронумерованная и заверенная руководителем юридического лица или индивидуальным предпринимателем;

заверенная субъектом хозяйственной деятельности копия документа, подтверждающего оформление трудовых отношений с работодателем;

ассортиментный перечень реализуемых продовольственных товаров, согласованный в установленном законодательством порядке (в случае, предусмотренном законодательством);

другая документация в соответствии с требованиями действующего законодательства.

При реализации товаров в НТО, НОУ должны быть документы, подтверждающие качество и безопасность продукции, в соответствии с законодательством Российской Федерации, в случае оказания услуг должны быть документы, подтверждающие безопасность оказываемой услуги, в соответствии с действующим законодательством.

2.3. Лица, осуществляющие деятельность в НТО, НОУ, обязаны:

выполнять в процессе осуществления деятельности предусмотренные законодательством санитарно-эпидемиологические и гигиенические требования;

содержать объект, торговое оборудование, инвентарь в чистоте;

предохранять товары от пыли и загрязнения;

иметь личные медицинские книжки (в случае, предусмотренном законодательством);

предоставлять покупателям достоверную информацию о реализуемых товарах (оказываемых услугах) в соответствии с Законом Российской Федерации от 07.02.1992 года № 2300-1 «О защите прав потребителей».

2.4. Рабочее место продавца должно быть обеспечено:

необходимым весовым оборудованием и другими измерительными приборами, прошедшими государственную поверку;

емкостью для сбора мусора.

2.5. Продавец обязан обеспечить наличие ценников на реализуемые товары с указанием наименования товара, а также цены за единицу товара или за единицу измерения товара (вес (масса нетто), длина и др.).

2.6. Владельцы НТО, НОУ обязаны поддерживать надлежащее эксплуатационное состояние НТО, НОУ и соответствующего технологического оборудования, которое используется вместе с НТО, НОУ, следить за безопасностью НТО, НОУ и исключать возможность причинения вреда.

2.7. При эксплуатации НТО, НОУ должно обеспечиваться соблюдение санитарных норм и правил по реализации и условиям хранения продукции, противопожарных, экологических и других правил, а также соблюдение работниками условий труда и правил личной гигиены в соответствии с требованиями и нормами действующего законодательства.

Транспортное обслуживание НТО, НОУ и загрузка их товарами не должны затруднять и снижать безопасность движения транспорта и пешеходов.

Подъездные пути, разгрузочные площадки, площадки для покупателей и для расположения столов должны обеспечивать удобный доступ к входам, иметь твердое покрытие, обеспечивающее сток ливневых вод, а также должны быть освещены.

Запрещается использование тротуаров, пешеходных дорожек, газонов, элементов благоустройства для подъезда транспорта к зоне загрузки товара, для стоянки автотранспорта, осуществляющего доставку товара.

2.8. Допускается работа передвижных пунктов быстрого питания, как предприятий, имеющих специализированную производственную базу, реализующих унифицированный ассортимент продукции из полуфабрикатов высокой степени готовности и зарегистрированных в установленном порядке в государственном органе, осуществляющем регистрацию транспортных средств.

2.9. Передвижные сооружения размещаются в местах, определенных Схемой. Должны быть оборудованы осветительными приборами, урнами или малыми контейнерами для мусора.

2.10. В местах размещения НТО, НОУ регулярно проводятся мероприятия по дезинфекции и дератизации торговых объектов и прилегающей территории.

2.11. В случаях наличия видов товаров, реализация которых связана с измерением, взвешиванием и т.п. в НТО, НОУ используются средства измерения (весы, гири, мерные емкости и другие), соответствующие метрологическим правилам и нормам измерительные приборы.

Измерительные приборы должны быть установлены таким образом, чтобы в наглядной и доступной форме обеспечивать процессы взвешивания товаров, определения их стоимости, а также их отпуска.

2.12. Отпуск хлеба, выпечных кондитерских и хлебобулочных изделий осуществляется в упакованном виде. При наличии одного рабочего места допускается продажа пищевых продуктов лишь в промышленной упаковке.

2.13. Реализация сельскохозяйственной продукции, бахчевых культур с земли, а также частями и с надрезами не допускается.

2.14. Ассортимент горячих блюд должен соответствовать основной специализации пунктов быстрого питания (блины, картофель фри, хот-дог, пирожки, вафли и другие виды продукции). Реализация горячих блюд разрешается из полуфабрикатов высокой степени готовности.

2.15. Запрещается:

- заглубление фундаментов для размещения НТО, НОУ и применение капитальных строительных конструкций для их сооружения;
- раскладка товаров, а также складирование тары и запаса продуктов на прилегающей к НТО, НОУ территории;
- реализация пищевых продуктов домашнего приготовления: маринованных и соленых грибов, всех видов консервированных и герметически упакованных в банки продуктов, соков, изделий на основе сахара (леденцы, воздушный рис и т.п.);
- реализация скоропортящихся пищевых продуктов при отсутствии холодильного оборудования для их хранения и реализации.

2.16. Ограничения к месту размещения НТО, НОУ.

НТО, НОУ должны размещаться таким образом, чтобы доступ к проездным путям был свободным и обеспечивал беспрепятственный проезд транспорта аварийно-спасательных служб и машин скорой помощи, проход работников указанных служб.

На набережных и прочих территориях, прилегающих к пляжной зоне, НТО, НОУ размещаются только фасадом, обращенным в сторону моря.

Размещение НТО, НОУ на территории муниципального образования не должно мешать пешеходному движению, нарушать противопожарные требования, условия инсоляции территории и помещений, рядом с которыми они расположены, ухудшать визуальное восприятие среды населенного пункта, благоустройство территории и застройки.

2.17. Не допускается размещение НТО, НОУ:

на газонах, цветниках, площадках (детских, отдыха, спортивных);

не могут быть расположены тыльной стороной к проезжей части на территориях (улицах) населенных пунктов;

на земельных участках, нормативно утвержденное целевое использование которых не допускает размещение НТО, НОУ;

ближе 1,5 метров от окон зданий и витрин стационарных торговых объектов;

не должны размещаться таким образом, чтобы доступ к проездым путям был свободным и обеспечивал беспрепятственный проезд транспорта аварийно-спасательных служб и машин скорой помощи, проход работников указанных служб.

2.18. В случаях размещения НТО, НОУ в пределах красных линий улиц и дорог, на тротуарах, вдоль тротуаров их размещение возможно при условии сохранения ширины пешеходной части не менее 2,5 метров.

2.19. Размещение НТО, НОУ на земельных участках, переданных на правах аренды (субаренды) или ином вещном праве юридическим и физическим лицам, индивидуальным предпринимателям, осуществляется после включения их в Схему если они соответствуют Требованиям к размещению и условиям договора аренды земельного участка.

2.20. Размещение НТО, НОУ на землях муниципальной собственности, не предусмотренных Схемой, либо на земельных участках, переданных юридическим лицам, физическим лицам, индивидуальным предпринимателям на правах аренды (субаренды) или ином вещном праве с нарушением целевого использования (несоответствия вида разрешенного использования) земельного участка, не допускается и подлежит демонтажу в соответствии с федеральными, региональными и муниципальными правовыми актами, действующими на территории Раздольненского сельского поселения.

2.21. В случае размещения на НТО, НОУ вывески или иной конструкции, содержащей информацию рекламного характера, владельцы НТО, НОУ обязаны получить разрешение на установку и эксплуатацию объектов наружной рекламы и информации в предусмотренном законодательством порядке.

Приложение № 6
к постановлению администрации
Раздольненского сельского поселения
от 25.12.2023 № 390

ТИПОВЫЕ ПРОЕКТЫ
нестационарных торговых объектов, нестационарных объектов для оказания
услуг

Торговый лоток



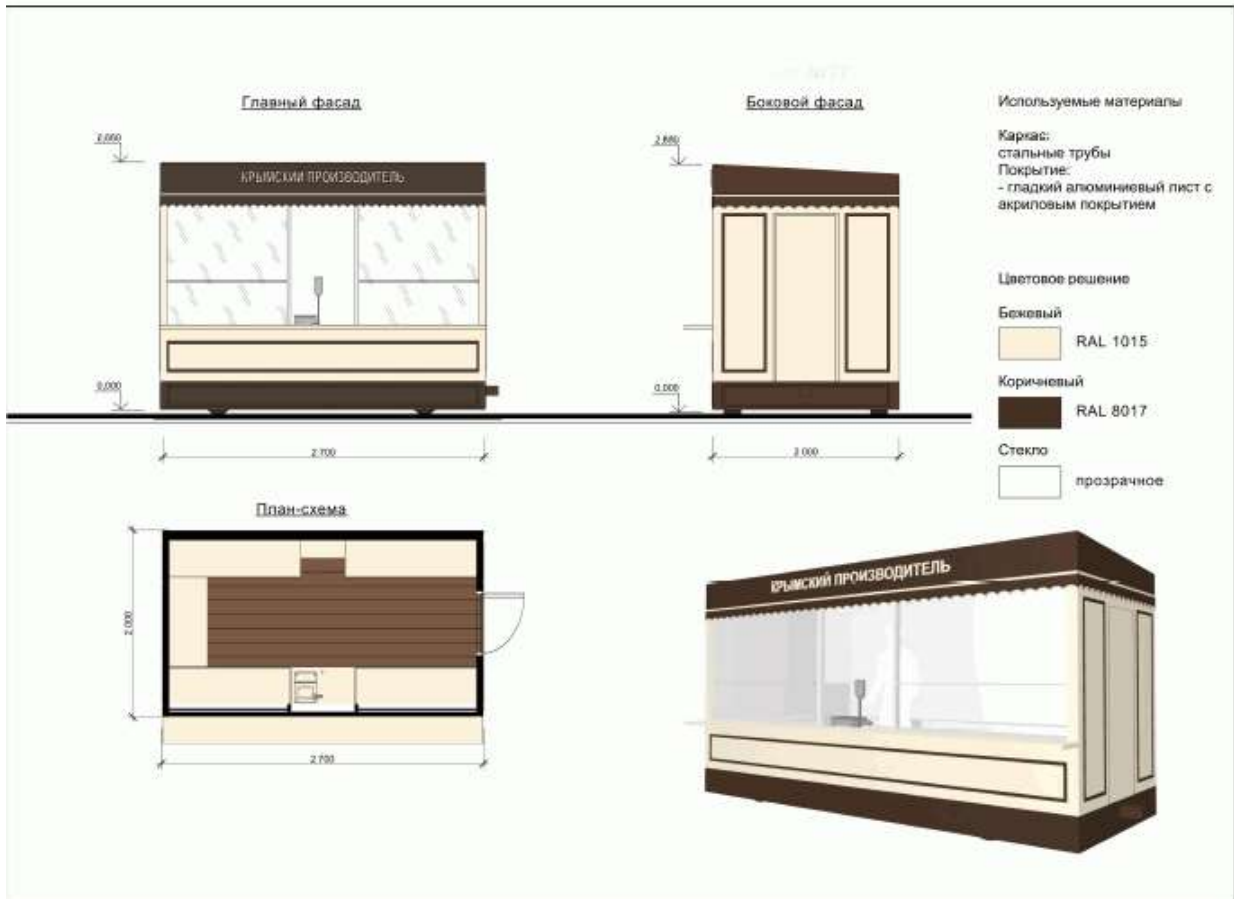
Торговый павильон



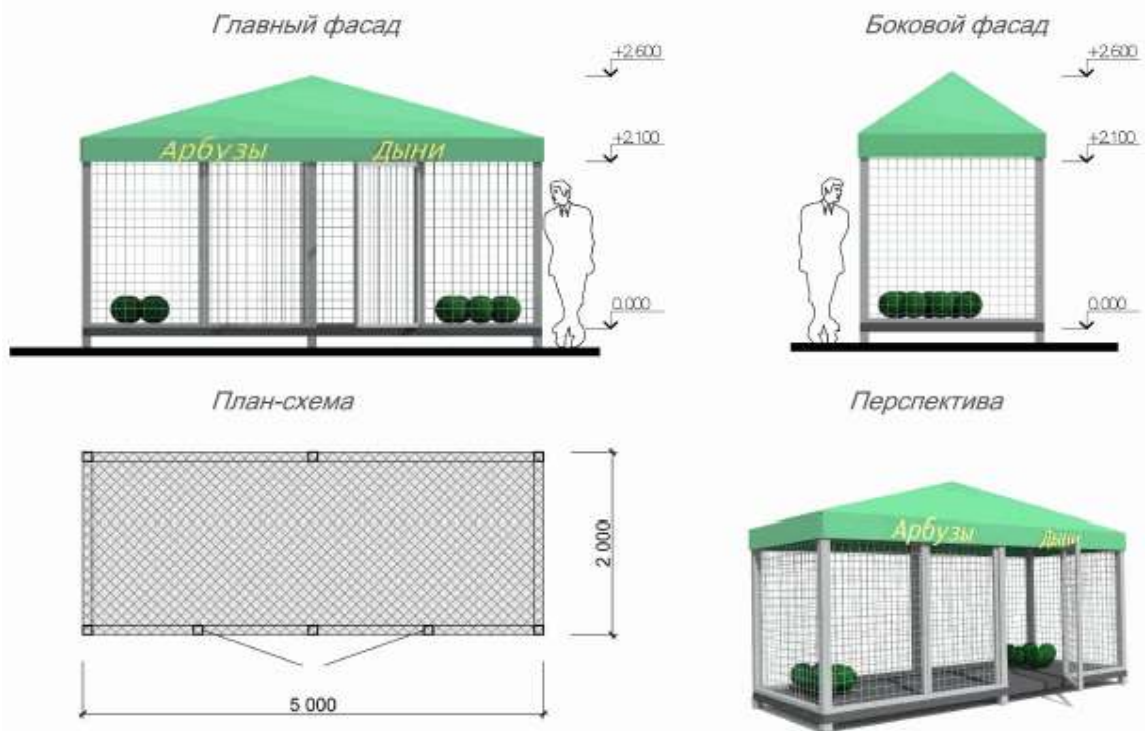
Торговый лоток



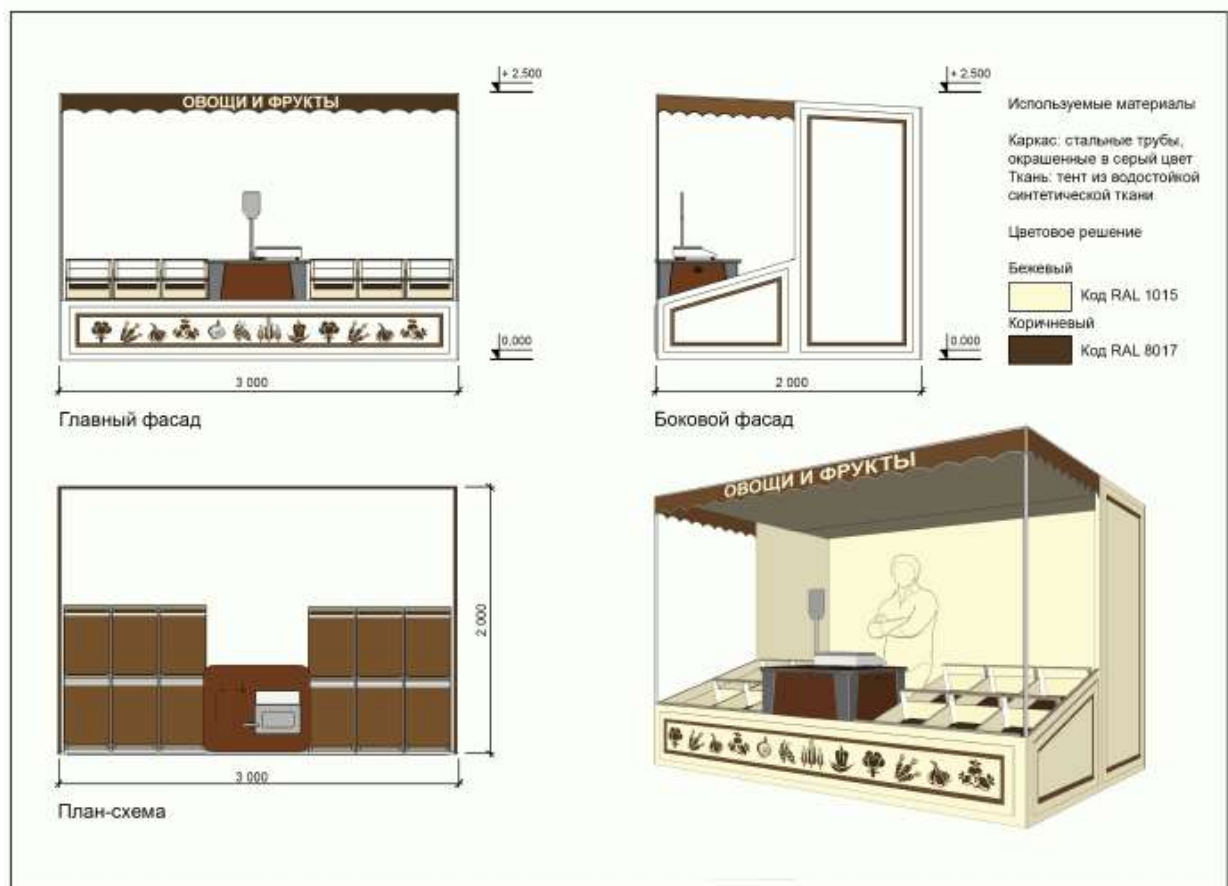
Трейлер



Оборудованное ограждение для продажи бахчевых культур



Палатка по реализации сельскохозяйственной продукции



Передвижное сооружение -

АРХИТЕКТУРНОЕ РЕШЕНИЕ ОБЪЕКТА

Главный фасад



Боковой фасад



автомашина

**Методика
определения размера начальных ставок на конкурс на право размещения
нестационарных торговых объектов, нестационарных объектов для оказания
услуг на территории Раздольненского сельского поселения**

1. Размер начальной ставки на торгах на право размещения нестационарного торгового объекта, нестационарного объекта для оказания услуг определяется по формуле:

$$P1 = (R \times K_i \times S \times K1 \times K2 \times Z) / 12, \text{ где:}$$

P1 - начальная ставка конкурса при определении ежемесячного размера платы за размещение нестационарного торгового объекта, нестационарного объекта для оказания услуг (далее – НТО, НОУ) (рублей в месяц);

R - среднее значение удельных показателей кадастровой стоимости земель Раздольненского сельского поселения по виду разрешенного использования земельного участка «предпринимательство» (руб./кв. м) в соответствии с постановлением Совета министров Республики Крым от 16 ноября 2022 г. N 1010 "Об утверждении результатов определения кадастровой стоимости объектов недвижимости - земельных участков, расположенных на территории Республики Крым";

K_i - уровень инфляции, устанавливаемый федеральным законом о бюджете Российской Федерации на очередной финансовый год и плановый период;

S - площадь НТО, НОУ, указанная в Схеме размещения НТО, НОУ на территории муниципального образования Раздольненского сельского поселения. Минимальная площадь при расчете начальной ставки конкурса при определении ежемесячного размера платы за размещение НТО, НОУ составляет 5 кв. м;

K1 - корректирующий коэффициент специализации НТО, НОУ:

№ п/п	Специализация	Значение коэффициента K1
1	Продовольственные товары смешанного ассортимента	1
2	Непродовольственные товары	1,5
3	Молочно-кислая продукция, хлебобулочные изделия, реализация собственной сельскохозяйственной продукцией, продукция организаций АПК	0,5
4	Аттракционы, до 500 кв.м.	0,5
5	Аттракционы, свыше 500 кв.м.	0,2
6	Прочие товары и услуги	1

7	Экскурсионные услуги	3
8	Продажа натуральных сосен, ели и т.п. (елочный базар)	2
9	Печатная продукция	0,5

K2 - корректирующий коэффициент по площади НТО, НОУ:

№ п/п	Назначение K2	Значение K2
1	до 30 кв. м включительно	1,0
2	от 30 до 60 кв. м включительно	0,9
3	свыше 60 кв. м	0,8

Z - корректирующий коэффициент по месту расположения НТО, НОУ:

№ зоны	Месторасположение	Значение коэффициента
зона 1	ул. Ленина, ул. Евпаторийское шоссе	1,5
зона 2	Оставшиеся улицы пгт.Раздольное	1,35

Составные части формулы, в соответствии с которой определяется размер начальной ставки на торгах на право размещения нестационарных торговых объектов, нестационарных объектов для оказания услуг (за исключением индекса инфляции и средних значений удельных показателей кадастровой стоимости земель), могут изменяться в большую сторону не чаще одного раза в 3 года.