



РАЗДОЛЬНЕНСЬКА
РАЙОННА РАДА

РАЗДОЛЬНЕНСКИЙ
РАЙОННЫЙ СОВЕТ

КЪЫРЫМ ДЖУМХУРИЕТИ
РАЗДОЛЬНОЕ

РЕСПУБЛИКИ КРИМ

РЕСПУБЛИКИ КРЫМ

БОЛЮГИНИНЬ ШУРАСИ

18 сессия II созыва

РЕШЕНИЕ № 1276-2/23

16 августа 2023 г.
пгт Раздольное

О внесении изменений в решение 18 сессии Раздольненского районного совета Республики Крым I созыва от 21.12.2018 № 1221-1/18 «Об утверждении Правил землепользования и застройки муниципального образования Ручьевское сельское поселение Раздольненского района Республики Крым»

На основании Федерального Закона от 06.10.2003 № 131-ФЗ «Об общих принципах организации местного самоуправления в Российской Федерации», Закона Республики Крым от 21.08.2014 № 54-ЗРК «Об основах местного самоуправления в Республике Крым», в соответствии с Федеральным законом от 29 декабря 2022 года № 612-ФЗ «О внесении изменений в Градостроительный кодекс Российской Федерации и отдельные законодательные акты Российской Федерации и о признании утратившим силу абзаца второго пункта 2 статьи 16 Федерального закона «О железнодорожном транспорте в Российской Федерации», Градостроительным кодексом Российской Федерации от 29.12.2004 № 190-ФЗ, руководствуясь Уставом муниципального образования Раздольненский район Республики Крым, учитывая протокол заседания комиссии по подготовке проекта внесения изменений в правила землепользования и застройки муниципального образования Ручьевское сельское поселение Раздольненского района Республики Крым, принимая во внимание ходатайство Администрации Раздольненского района от 02.08.2023 № 01-10/1473, рекомендации комиссии Раздольненского районного совета по аграрной политике, экологии, природным ресурсам, строительству, жилищно-коммунальному хозяйству, по промышленной политике, транспорту и топливно-энергетическому комплексу от 16.08.2023, районный совет

Р Е Ш И Л:

1. Внести в решение 18 сессии Раздольненского районного совета Республики Крым I созыва от 21.12.2018 № 1221-1/18 «Об утверждении Правил землепользования и застройки муниципального образования Ручьевское

сельское поселение Раздольненского района Республики Крым» (в редакции решения от 26.05.2020 № 269-2/20) следующие изменения:

1.1. В приложении к настоящему решению:

1.1.1. Часть 3 статьи 4 дополнить пунктом 10 следующего содержания:

«10) согласование архитектурно-градостроительного облика объекта капитального строительства;».

1.1.2. Часть 1 статьи 27 изложить в следующей редакции:

«1. Срок проведения общественных обсуждений или публичных слушаний по вопросам землепользования и застройки составляет:

1) по проекту Правил, проекту внесения изменений в Правила – не более одного месяца со дня опубликования такого проекта;

2) по проекту внесения изменений в Правила, подготовленному применительно к части территории поселения – не более одного месяца;

3) по проекту внесения изменений в Правила, подготовленному в части внесения изменений в градостроительный регламент, установленный для конкретной территориальной зоны – не более одного месяца;

4) по проекту планировки территории и (или) проекту межевания территории – не менее четырнадцати дней и не более тридцати дней;

5) по вопросу предоставления разрешения на условно разрешенный вид использования земельного участка или объекта капитального строительства – не более одного месяца;

6) по вопросу предоставления разрешения на отклонение от предельных параметров разрешенного строительства, реконструкции объекта капитального строительства – не более одного месяца;

7) по иным вопросам градостроительной деятельности, если законодательством не установлен иной срок – не более одного месяца.».

1.1.3. Часть 1 статьи 8 дополнить пунктом 1.1 следующего содержания:

«1.1. На карте градостроительного зонирования отображаются территории, в границах которых предусматриваются требования к архитектурно-градостроительному облику объектов капитального строительства. Границы таких территорий могут не совпадать с границами территориальных зон и могут отображаться на отдельной карте.».

1.1.4. Часть 9 статьи 8 дополнить пунктом 6 следующего содержания:

«6) требования к архитектурно-градостроительному облику объектов капитального строительства;».

1.1.5. Главу IX дополнить статьей 45.1 Градостроительный регламент территории, в границах которых предусматриваются требования к архитектурно-градостроительному облику объектов капитального строительства (АГО-1) (приложения 2).

1.1.6. В приложении к решению 18 сессии Раздольненского районного совета Республики Крым I созыва от 21.12.2018 № 1221-1/18 по тексту слова «утвержденным приказом Минэкономразвития России от 01.09.2014 № 540» заменить словами «утвержденным приказом Федеральной службы государственной регистрации, кадастра и картографии от 10 ноября 2020 года N П/0412».

2. Раздел II Правил землепользования и застройки муниципального образования Ручьевское сельское поселение Раздольненского района

Республики Крым дополнить картой градостроительного зонирования с картой границ территорий, предусматривающих требования к архитектурно-градостроительному облику объектов капитального строительства (приложение 1).

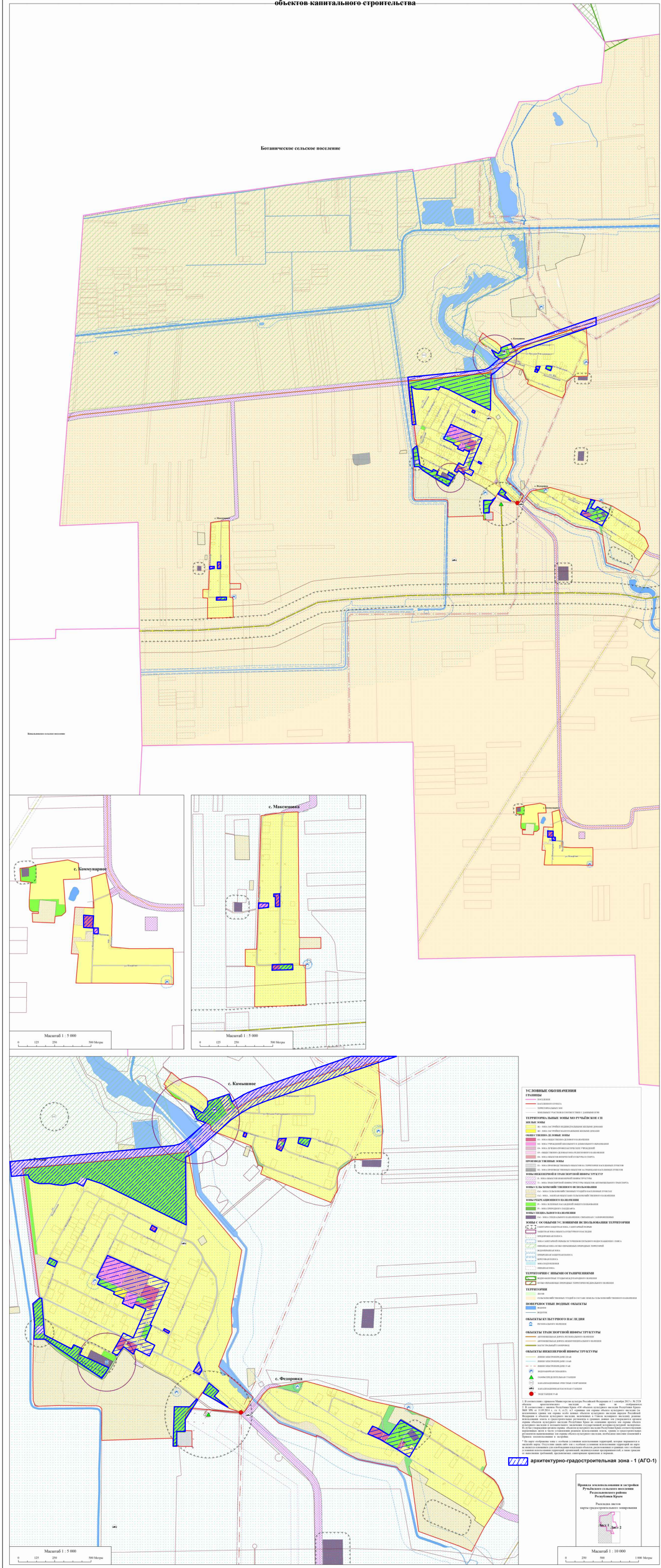
3. Настоящее решение вступает в силу со дня опубликования (обнародования).

4. Решение опубликовать в районной газете «Авангард», обнародовать на официальном сайте газеты «Авангард» Раздольненского района Республики Крым (<http://avangardpress.ru>) и на сайте Администрации Раздольненского района Республики Крым (<http://razdolnoe-rk.ru>).

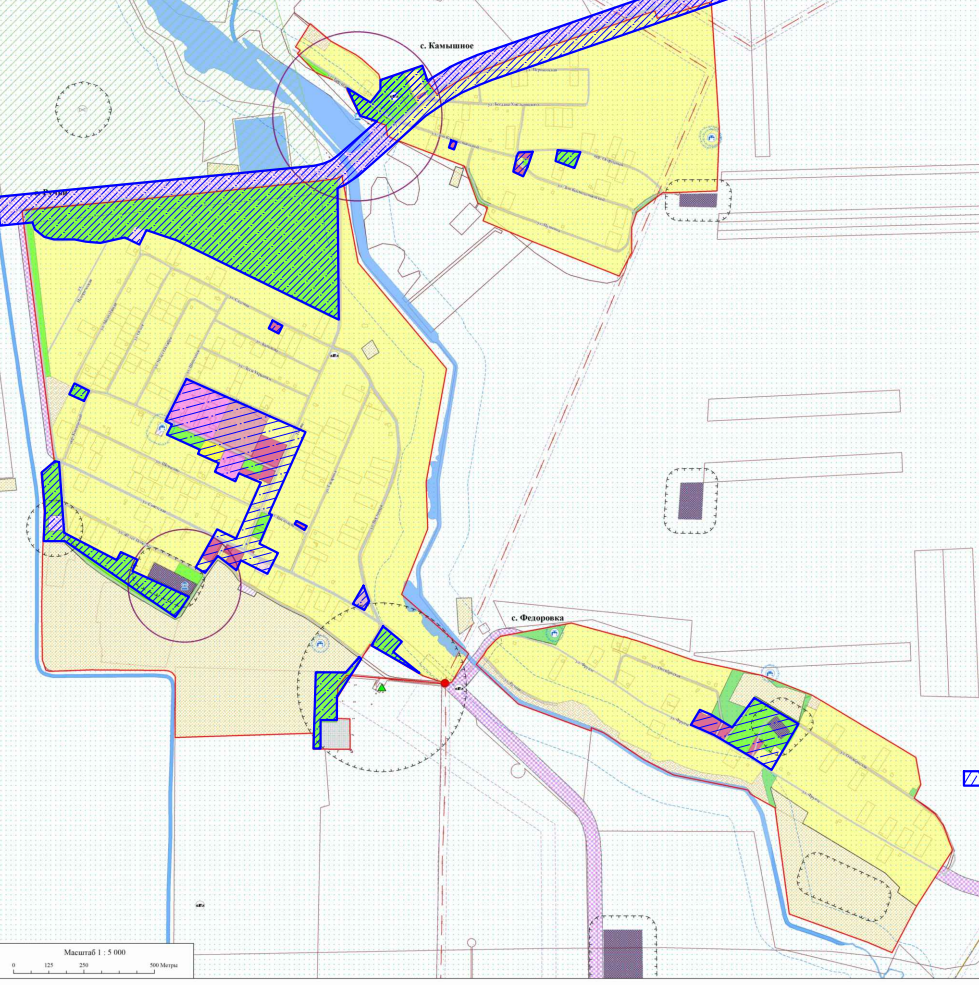
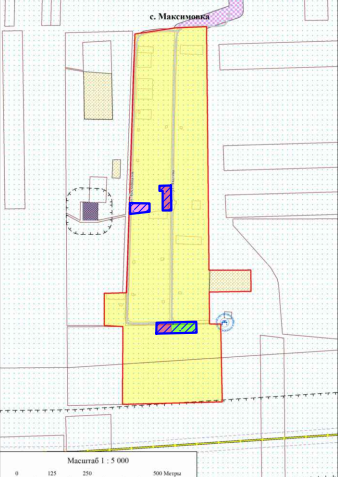
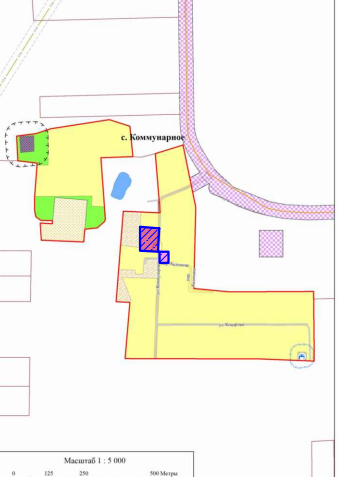
5. Контроль за выполнением настоящего решения возложить на комиссию Раздольненского районного совета по аграрной политике, экологии, природным ресурсам, строительству, жилищно-коммунальному хозяйству, по промышленной политике, транспорту и топливно-энергетическому комплексу.

Председатель Раздольненского
районного совета

Т. Вышинская



Богатическое сельское поселение



- УСЛОВНЫЕ ОБОЗНАЧЕНИЯ**
- ГРАНИЦЫ**
- ТЕРРИТОРИАЛЬНЫЕ ГРАНИЦЫ**
- КАДАСТРОВЫЕ ГРАНИЦЫ**
- ОБЪЕКТЫ КАПИТАЛЬНОГО СТРОИТЕЛЬСТВА**
- ОБЪЕКТЫ КУЛЬТУРНОГО НАСЛЕДИЯ**
- ОБЪЕКТЫ ИНЖЕНЕРНОЙ ИНФРАСТРУКТУРЫ**
- ОБЪЕКТЫ ТРИПЛИКОННОЙ ИНФРАСТРУКТУРЫ**
- ОБЪЕКТЫ НЕКАПИТАЛЬНОГО СТРОИТЕЛЬСТВА**
- ОБЪЕКТЫ КУЛЬТУРНОГО НАСЛЕДИЯ**
- ОБЪЕКТЫ ИНЖЕНЕРНОЙ ИНФРАСТРУКТУРЫ**
- ОБЪЕКТЫ ТРИПЛИКОННОЙ ИНФРАСТРУКТУРЫ**

архитектурно-градостроительная зона - 1 (АГО-1)

Правила землепользования и застройки
Ручьёвского сельского поселения
Раздольненского района
Республики Крым

Масштаб 1:10 000

Статья 45.1. Градостроительный регламент территории, в границах которых предусматриваются требования к архитектурно-градостроительному облику объектов капитального строительства (АГО-1)

1. Требования к архитектурно-градостроительному облику объекта капитального строительства включают в себя:

- 1) требования к объемно-пространственным характеристикам объекта капитального строительства;
- 2) требования к архитектурно-стилистическим характеристикам объекта капитального строительства;
- 3) требования к цветовым решениям объектов капитального строительства;
- 4) требования к отделочным и (или) строительным материалам, определяющие архитектурный облик объектов капитального строительства;
- 5) требования к размещению технического и инженерного оборудования на фасадах и кровлях объектов капитального строительства;
- 6) требования к подсветке фасадов объектов капитального строительства.

2. В границах территорий, предусматривающих требования к архитектурно-градостроительному облику объектов капитального строительства (приложение 1), устанавливаются следующие регламентные зоны:

- 1) архитектурно-градостроительная зона - 1 (далее - АГО-1);

3. Требования к архитектурно-градостроительному облику объекта капитального строительства в границах территорий регламентной зоны АГО-1:

1) Требования к объемно-пространственным характеристикам объекта капитального строительства:

застройка периметральная по красным линиям или сложившимся линиям застройки с учетом установленного градостроительным регламентом территориальной зоны минимального отступа от границ земельного участка, смежными и отдельно стоящими рядовыми и угловыми объектами капитального строительства с частично застроенными внутриквартальными пространствами;

допускается выступ не более чем на 2,5 метра крылец, навесов, эркеров, балконов, террас, приямков из плоскости наружной стены фасада объекта капитального строительства, обращенного к территориям общего пользования. Выступ более чем на 2,5 метра допускается на основании концепции архитектурно-средового оформления, утвержденной правовым актом Администрации Раздольненского района;

уровень отметки пола входов в объекты капитального строительства на фасадах, обращенных к территориям общего пользования, может превышать отметку уровня земли не более чем на 0,45 метра;

высота помещений первых этажей объектов капитального строительства, предназначенных для общественного использования или предпринимательства, обращенных к территориям общего пользования, должна быть не менее 3,0 метра.

Требование абзаца второго настоящего пункта не распространяется на объекты капитального строительства (кроме встроенно-пристроенных зданий, строений, сооружений), предназначенные исключительно для оказания гражданам медицинской помощи, дошкольного, начального и среднего общего образования, профессионального образования и просвещения, размещения музеев, выставочных залов, художественных галерей, домов культуры, библиотек, кинотеатров и кинозалов, театров, филармоний, концертных залов, планетариев, цирков, зверинцев, зоопарков, зоосадов, океанариумов, совершения религиозных обрядов и церемоний, размещения государственных органов,

государственного пенсионного фонда, органов местного самоуправления, судов, а также организаций, непосредственно обеспечивающих их деятельность или оказывающих государственные и (или) муниципальные услуги, торговых центров и торгово-развлекательных центров (комплексов), рынков, спортивно-зрелищных зданий и сооружений, промышленных предприятий, объектов транспортной инфраструктуры, в том числе вокзалов и станций.

Требования абзацев второго, четвертого, пятого настоящего пункта не распространяются на реконструируемые объекты капитального строительства.

Иные требования применительно к виду разрешенного использования установлены в соответствии с таблицей.

2) Требования к архитектурно-стилистическим характеристикам объекта капитального строительства:

фасады первых этажей объектов капитального строительства, обращенные к территориям общего пользования, должны иметь площадь остекления не менее 30%;

входные группы в жилые и общественные помещения (кроме вспомогательных и аварийных входов и выходов) должны иметь площадь остекления не менее 50%, единое архитектурное решение в пределах всего фасада, располагаться с привязкой к композиционным осям фасада, иметь одинаковые цвет, конструкцию и рисунок дверных полотен по всему фасаду;

устройство внешних тамбуров входных групп на фасадах, обращенных к территориям общего пользования, не допускается.

Требование абзаца второго настоящего пункта не распространяется на реконструируемые объекты капитального строительства.

Иные требования применительно к виду разрешенного использования установлены в соответствии с таблицей.

3) Требования к цветовым решениям объектов капитального строительства:

фасады объектов капитального строительства выполняются с применением цветового решения, нейтрального по отношению к сложившейся застройке территории (цвета фасадов выбираются из цветовой палитры отделки фасадов объектов капитального строительства, расположенных по сложившейся линии застройки в границах квартала);

в случае если для территории, в границах которой планируется строительство и реконструкция объекта капитального строительства, правовым актом Администрации Раздольненского района утверждена концепция архитектурно-средового оформления, цветовое решение объекта капитального строительства выполняется в соответствии с данной концепцией.

Иные требования применительно к виду разрешенного использования установлены в соответствии с таблицей.

4) Требования к отделочным и (или) строительным материалам, определяющие архитектурный облик объектов капитального строительства:

фасады объектов капитального строительства выполняются с применением натурального камня, штукатурки, облицовочного кирпича, облицовочных фасадных плит, стекла, керамики;

не допускается использование при отделке фасадов сайдинга (металлических или пластиковых панелей, имитирующих деревянную обшивку и т.п., за исключением объектов индивидуального жилищного строительства), профилированного металлического листа (профнастила, за исключением объектов капитального строительства, расположенных на территориях промышленных предприятий), асбестоцементных листов;

при отделке фасадов крепление плит, плитных материалов, панелей должно осуществляться методом скрытого монтажа;

не допускается применение керамического гранита, композитных панелей при реконструкции фасадов зданий, построенных до 1965 года;

в случае если для территории, в границах которой планируется строительство и реконструкция объекта капитального строительства, правовым актом Администрации Раздольненского района утверждена концепция архитектурно-средового оформления,

отделочные материалы фасадов объекта капитального строительства применяются в соответствии с данной концепцией.

Иные требования применительно к виду разрешенного использования установлены в соответствии с таблицей.

5) Требования к размещению технического и инженерного оборудования на фасадах и кровлях объектов капитального строительства:

размещение технического и инженерного оборудования (антенн, кабелей, наружных блоков вентиляции и кондиционирования, вентиляционных труб, элементов систем газоснабжения и др.) на фасадах, силуэтных завершениях объектов капитального строительства (башнях, куполах), на парапетах, ограждениях кровли, вентиляционных трубах, ограждениях балконов, лоджий допускается исключительно в предусмотренных проектной документацией местах, скрытых для визуального восприятия, или с использованием декоративных маскирующих ограждений.

Иные требования применительно к виду разрешенного использования установлены в соответствии с таблицей.

6) Требования к подсветке фасадов объектов капитального строительства:

фасады объектов капитального строительства, обращенные к территориям общего пользования, оборудуются архитектурным освещением;

архитектурное освещение фасадов не должно приводить к нарушению восприятия пропорций и иных визуальных характеристик объекта капитального строительства, нарушать гигиенические нормативы освещенности окон жилых зданий, палат лечебных учреждений, палат и спальных комнат объектов социального обеспечения, предусмотренные федеральными санитарными правилами, ослеплять участников дорожного движения;

в случае если для территории, в границах которой планируется строительство или реконструкция объекта капитального строительства, правовым актом Администрации Раздольненского района утверждена концепция архитектурно-художественного освещения или концепция архитектурно-средового оформления, предусматривающая архитектурное освещение, архитектурное освещение объекта капитального строительства устраивается в соответствии с данной концепцией.

Иные требования применительно к виду разрешенного использования установлены в соответствии с таблицей.

4. Требования, установленные для регламентной зоны, распространяются на объекты капитального строительства, полностью или частично расположенные в границах такой зоны.

5. Требования к архитектурно-градостроительному облику объекта капитального строительства в отношении объекта культурного наследия, включенного в единый государственный реестр объектов культурного наследия (памятников истории и культуры) народов Российской Федерации, или выявленного объекта культурного наследия применяются в части, не противоречащей требованиям охраны объектов культурного наследия.

Таблица. Требования к архитектурно-градостроительному облику объектов капитального строительства применительно к виду разрешенного использования

№ п/п	Наименование вида разрешенного использования земельных участков согласно действующему Классификатору (числовое обозначение)	Описание вида разрешенного использования земельного участка.	Общие требования к архитектурно-градостроительному облику объектов капитального строительства применительно к виду разрешенного использования.
1.	Малозэтажная многоквартирная жилая застройка (код 2.1.1)	Размещение малоэтажных многоквартирных домов (многоквартирные дома высотой до 4 этажей, включая мансардный); обустройство спортивных и детских площадок, площадок для отдыха; Размещение объектов обслуживания жилой застройки во встроенных, пристроенных и встроенно-пристроенных помещениях малоэтажного многоквартирного дома, если общая площадь таких помещений в малоэтажном многоквартирном доме не составляет более 15% общей площади помещений дома. (далее по тексту МКД)	<p>2. Для вновь возводимых объектов МКД следует использовать современные архитектурные приемы, исключаящие монотонность восприятия и сочетающиеся с окружающей средой.</p> <p>3. Фасады здания жилого дома необходимо вписывать в окружающую среду используя теплые цвета пастельных тонов (RAL 1000 - RAL 1015 по международному стандарту выбора цветов) в цветовом соотношении либо с одним доминирующим цветом (нейтральный, светлый оттенок) с соотношением основного и дополнительного цвета 80 % и 20 %, либо не более двух дополнительных (вспомогательных) цветов нейтральных оттенков, соотношение между основным и двумя акцентными цветами 70% и 30 %. Использование более трех акцентных цветов запрещено. Допускается сочетать несколько цветовых решений на фасадных покрытиях, отделяемых условным контуром этажа такого здания, при условии использования градации от темного первого этажа к светлому верхнему этажу.</p> <p>4. При проектировании следует предусматривать конструктивные элементы на фасадах здания, предназначенные для размещения климатического оборудования собственниками. Самостоятельное устройство таких элементов собственниками недопустимо.</p> <p>5. Использование металлопрофиля, профнастила, металлических листов (не являющимися композитным облицовочным элементом вентилируемых фасадов) и других подобных материалов в качестве облицовки не допускается.</p> <p>6. Основные элементы окон и дверей необходимо использовать идентичные по цвету и материалам.</p> <p>7. Использование панорамных остеклений на балконах или лоджиях допускается при соблюдении технических регламентов.</p> <p>8. Цветовое решение кровли необходимо применять из серых или холодных цветов цветовых градаций RAL 5002, 5005, 6002, 6005, 7024, 8017 по международному стандарту выбора цветов. В случае если в границах квартала, ограниченного красными линиями, где планируется строительство испрашиваемого здания, расположено более 50% иного цветового решения кровель допускается использование такого цветового</p>

№ п/п	Наименование вида разрешенного использования земельных участков согласно действующему Классификатору (числовое обозначение)	Описание вида разрешенного использования земельного участка.	Общие требования к архитектурно-градостроительному облику объектов капитального строительства применительно к виду разрешенного использования.
			<p>решения.</p> <p>9. Использование снегоудерживающих конструкций, а также водосточных систем и ливневых отводов осуществляется в соответствии с техническим регламентом.</p> <p>10. При ограждении зданий и территорий МКД применяются декоративные металлические ограждения высотой не более 2 м, для территорий спортивных площадок не более 3 м. Не допускаются применение сплошных, глухих и железобетонных ограждений, при выборе типа ограждения следует исключать в деталях ограждения заостренные части, выступающие острые края, другие травмирующие элементы.</p> <p>11. Размещение рекламных и информационных вывесок на фасаде здания допускается при условии соответствия цвета фона рекламы цвету фасада или при полном отсутствии фона рекламы (только объемные буквы). Шрифт и стиль текстовых частей рекламного устройства определяется при проектировании такого здания и является художественным обликом для рекламных вывесок. Расположение рекламных конструкций на кровле здания или на отдельных частях элементов кровли не допускается. Расположение реклам на фасаде следует определять исключительно в пространстве поверхности фасада между окон первого и окон второго этажа. Расположение информационных вывесок следует определять на уровне зрительских глаз и/или ниже окон первого этажа. Допускается оборудование отдельно стоящих информационных щитов.</p> <p>12. Входные группы зданий должны быть оборудованы осветительными приборами и оборудованы беспрепятственным доступом для маломобильных групп населения (вход с уровня земли, пандус с поручнями, безпороговые дверные проемы). При устройстве освещения входов допускается учитывать систему праздничной иллюминации и ночной подсветки фасада. При установке осветительных приборов на фасадах здания необходимо исключать возможность попадания прямого света в окна жилых помещений в ночное время суток.</p>
2.	Блокированная жилая застройка (код 2.3.)	Размещение жилого дома, блокированного с другим жилым домом (другими жилыми домами) в одном ряду общей боковой стеной (общими	<p>1. Для жилых домов блокированного типа следует использовать общепринятые исторически-сложившиеся архитектурные приемы, сочетающиеся с окружающей средой.</p> <p>2. Для фасадных цветовых решений зданий, размещаемых на главных улицах следует применять исключительно пастельные тона цветовых градаций RAL 1000 - RAL 1015</p>

№ п/п	Наименование вида разрешенного использования земельных участков согласно действующему Классификатору (числовое обозначение)	Описание вида разрешенного использования земельного участка.	Общие требования к архитектурно-градостроительному облику объектов капитального строительства применительно к виду разрешенного использования.
		<p>боковыми стенами) без проемов и имеющего отдельный выход на земельный участок; разведение декоративных и плодовых деревьев, овощных и ягодных культур; Размещение гаражей для собственных нужд и иных вспомогательных сооружений; обустройство спортивных и детских площадок, площадок для отдыха.</p>	<p>по международному стандарту выбора цветов в цветовом соотношении либо с одним доминирующим цветом (нейтральный, светлый оттенок) с соотношением основного и дополнительного цвета 80 % и 20 %, либо не более двух дополнительных (вспомогательных) цветов нейтральных оттенков, соотношение между основным и двумя акцентными цветами 70% и 30 %. Использование более трех акцентных цветов запрещено. Из контрастных тонов допускается «чистый белый», для зданий, размещаемых на второстепенных улицах (в глубине спальных районов) допускается использование иного тона цветовых градаций. Допустимо использование контрастного тона на ограждающих элементах здания, вне зависимости от их расположения.</p> <p>3. Основные элементы окон и дверей необходимо использовать идентичные по цвету и материалам.</p> <p>4. Не допускается использование панорамного остекления на основных фасадах зданий, расположенных на главных улицах. На других имеющихся фасадах допустимо использование панорамного остекления при условии соблюдения норм инсоляции.</p> <p>Цветовое решение кровли необходимо применять из серых и теплых цветов пастельных тонов цветовых градаций RAL 3005, 3009, 7024, 8004 по международному стандарту выбора цветов. В случае если на расстоянии 50 м вдоль улицы, на которой планируется возведение испрашиваемого здания, расположено здание, построенное до принятия требований и использовано иное цветовое решение кровли, допускается использование такого цветового решения в случае обоснования, опирающегося на фотофиксацию такого здания и предоставления развертки улицы на расстоянии 50 м.</p> <p>6. Использование металлопрофиля, профнастила, металлических листов и других подобных материалов в качестве облицовки не допускается.</p> <p>7. При изменении материалов отделки фасадов здания, строения, сооружения, изменении конструкции крыши, материала кровли, элементов безопасности крыши, создании, изменении крылец, навесов, козырьков, карнизов, балконов, лоджий, веранд, террас, эркеров, ризалитов, декоративных элементов, дверных, витринных, арочных, оконных проемов, установке дополнительного оборудования, элементов и устройств не допускается закрывать существующие декоративные архитектурные и художественные элементы и детали фасадов, обеспечивающих при визуальном восприятии стилевое единство архитектурного облика здания (при реконструкции и капитальном ремонте).</p> <p>8. Фронтальные ограждения со стороны главных фасадов зданий, расположенных</p>

№ п/п	Наименование вида разрешенного использования земельных участков согласно действующему Классификатору (числовое обозначение)	Описание вида разрешенного использования земельного участка.	Общие требования к архитектурно-градостроительному облику объектов капитального строительства применительно к виду разрешенного использования.
			<p>на главных улицах, не допускается использовать выше 2 м от планировочного нуля. Отличие цветовых решений фронтальных ограждений между секционными земельными участками не допустимы. Въездная группа может быть оборудована въездными воротами в стилистике по материалу идентичной фронтальному ограждению, в цветовом решении идентичной цвету кровли (допустимо отличие по тону и насыщенности).</p> <p>9. Входные группы зданий должны быть оборудованы осветительными приборами. При устройстве освещения входов допускается учитывать систему праздничной иллюминации и ночной подсветки фасада. При установке осветительных приборов на фасадах здания необходимо исключить возможность попадания прямого света в окна жилых помещений в ночное время суток.</p> <p>10. Козырьки, навесы, и иные кровельные части выступающих элементов здания не допустимо использовать в разных цветовых решениях. В случае каскадного или разноуровневого размещения секции блокированного дома допускается отличие цветовых решений по насыщенности.</p> <p>11. Размещение рекламных и информационных вывесок на фасаде здания не допускается, за исключением памятных и скрижальных информационных досок.</p>
3.	Социальное обслуживание (код 3.2)	Размещение зданий, предназначенных для оказания гражданам социальной помощи. Содержание данного вида разрешенного использования включает в себя содержание видов разрешенного использования с кодами 3.2.1-3.2.4	<p>1. При проектировании зданий социального обслуживания, в том числе общежитий следует принимать во внимание их территориальное размещение. В случае размещения общежитий на территориях образовательных учреждений следует применять при их проектировании требования, учитывающие все социальные нужды и обеспечивающие такие объекты техническими и санитарными факторами. Архитектурно-градостроительный облик объектов социального обслуживания должен отражать функциональное назначение здания.</p> <p>2. Для фасадных цветовых решений зданий, размещаемых на главных улицах, следует применять исключительно пастельные тона цветовых градаций RAL 1000 - RAL 1015 по международному стандарту выбора цветов в цветовом соотношении либо с одним доминирующим цветом (нейтральный, светлый оттенок) с соотношением основного и дополнительного цвета 80 % и 20 %, либо не более двух дополнительных (вспомогательных) цветов нейтральных оттенков, соотношение между основным и двумя акцентными цветами 70% и 30 %. Использование более трех акцентных цветов запрещено. Из контрастных тонов допускается «чистый белый», для зданий,</p>
	Дома социального обслуживания (код 3.2.1)	Размещение зданий, предназначенных для размещения домов престарелых, домов ребенка, детских домов, пунктов ночлега для бездомных граждан;	

№ п/п	Наименование вида разрешенного использования земельных участков согласно действующему Классификатору (числовое обозначение)	Описание вида разрешенного использования земельного участка.	Общие требования к архитектурно-градостроительному облику объектов капитального строительства применительно к виду разрешенного использования.
		размещение объектов капитального строительства для временного размещения вынужденных переселенцев, лиц, признанных беженцами.	размещаемых на второстепенных улицах (в глубине спальных районов) допускается использование иного тона цветовых градаций при условии их гармоничного сочетания с окружающей средой. Допустимо использование контрастного тона на ограждающих элементах здания, вне зависимости от их расположения.
	Оказание социальной помощи населению (код 3.2.2)	Размещение зданий, предназначенных для служб психологической и бесплатной юридической помощи, социальных, пенсионных и иных служб (службы занятости населения, пункты питания малоимущих граждан), в которых осуществляется прием граждан по вопросам оказания социальной помощи и назначения социальных или пенсионных выплат, а также для размещения общественных некоммерческих организаций: некоммерческих фондов, благотворительных организаций, клубов по интересам.	3. Основные элементы окон и дверей необходимо размещать симметрично, цветовые решения таких элементов допустимо использовать в разных сочетаниях и комбинациях, в зависимости от назначения такого здания. 4. Допускается использование панорамного остекления входных групп на основных фасадах зданий, расположенных на главных улицах, в целях приёма граждан. На других имеющихся фасадах допустимо использование панорамного остекления, исключительно в целях обеспечения дополнительных входных групп. 5. Цветовое решение кровли необходимо применять из серых и теплых цветов пастельных тонов цветовых градаций RAL 3005, 3009, 7024, 8004 по международному стандарту выбора цветов. В случае если на расстоянии 50 м вдоль улицы, на котором планируется возведение испрашиваемого здания, расположено здание, ввод в эксплуатацию которого произведен до утверждения Требований и использовано иное цветовое решение кровли, допускается использование такого цветового решения в случае обоснования, опирающегося на фотофиксации такого здания и предоставления развертки улицы на отрезке в расстоянии 50 м. 6. Использование снегоудерживающих конструкций, а также водосточных систем и ливневых отводов осуществляется в соответствии с техническим регламентом. 8. Использование металлопрофиля, профнастила, металлических листов и других подобных материалов в качестве облицовки допускается в зависимости от типа конструкции такого здания (каркасное строения, фахверк, каркасно-щитовое, ЛСТК и т. д.).
	Оказание услуг связи (код 3.2.3)	Размещение зданий, предназначенных для размещения пунктов оказания услуг почтовой, телеграфной, междугородней и международной телефонной связи.	9. При изменении материалов отделки фасадов здания, строения, сооружения, изменении конструкции крыши, материала кровли, элементов безопасности крыши, создании, изменении крылец, навесов, козырьков, карнизов, балконов, лоджий, веранд, террас, эркеров, ризалитов, декоративных элементов, дверных, витринных, арочных, оконных проемов, установке дополнительного оборудования, элементов и устройств, не допускается закрывать существующие декоративные архитектурные и

№ п/п	Наименование вида разрешенного использования земельных участков согласно действующему Классификатору (числовое обозначение)	Описание вида разрешенного использования земельного участка.	Общие требования к архитектурно-градостроительному облику объектов капитального строительства применительно к виду разрешенного использования.
	Общезития (код 3.2.4)	Размещение зданий, предназначенных для размещения общежитий, предназначенных для проживания граждан на время их работы, службы или обучения, за исключением зданий, размещение которых предусмотрено содержанием вида разрешенного использования с кодом 4.7	<p>художественные элементы и детали фасадов, обеспечивающих при визуальном восприятии стилевое единство архитектурного облика здания (при реконструкции и капитальном ремонте).</p> <p>10. Фронтальные ограждения со стороны главных фасадов зданий, расположенных на главных улицах, не допускается использовать выше 2 м от планировочного нуля и использовать в виде глухих и замкнутых конструкций.</p> <p>Въездная группа может быть оборудована въездными воротами либо автоматическими въездными конструкциями (шлагбаум, цепной шлагбаум).</p> <p>11. Входные группы зданий должны быть оборудованы беспрепятственным доступом для маломобильных групп населения (пандус, безпороговые дверные проемы), а также навигационными элементами (флажки, маячки для инвалидов, кнопка вызова сотрудника). Входные группы здания и въездная группа территории должна быть оборудована осветительными приборами. При устройстве освещения входов допускается учитывать систему праздничной иллюминации и ночной подсветки фасада. При установке осветительных приборов на фасадах здания необходимо исключать возможность попадания прямого света в окна помещений в ночное время суток.</p> <p>12. Козырьки, навесы, и иные кровельные части выступающих элементов здания не допустимо использовать в разных цветовых решениях.</p> <p>13. При благоустройстве территории, прилегающей к зданию необходимо учитывать декоративные свойства и особенности корневой системы различных пород деревьев и кустарников, исключая их влияние на территории плиточного и иного мощения. Мощения, следует осуществлять из природных материалов в соответствии с действующими техническими регламентами и учетом мероприятий по безопасности.</p> <p>14. Размещение рекламных и информационных вывесок на фасаде здания допускается при соответствии отображающейся информации назначению такого объекта. Для зданий общежития допускаются размещения информационных конструкций текстового характера на элементах кровли козырьков (навесов) входных групп.</p>
4.	Бытовое обслуживание (код 3.3)	Размещение объектов капитального строительства, предназначенных для оказания населению или организациям	1. При проектировании объектов бытового обслуживания следует учитывать их основное назначение, применяя архитектурные приемы и отдельные элементы, соответствующие той деятельности, которая планируется осуществляться в таком здании. Архитектурно-градостроительный облик объектов бытового обслуживания

№ п/п	Наименование вида разрешенного использования земельных участков согласно действующему Классификатору (числовое обозначение)	Описание вида разрешенного использования земельного участка.	Общие требования к архитектурно-градостроительному облику объектов капитального строительства применительно к виду разрешенного использования.
		<p>бытовых услуг (мастерские мелкого ремонта, ателье, бани, парикмахерские, прачечные, химчистки, похоронные бюро).</p>	<p>должен отражать функциональное назначение здания.</p> <p>2. Для фасадных цветовых решений зданий, размещаемых на главных улицах и общественно-административных центрах следует применять исключительно пастельные тона цветовых градаций RAL 1000 - RAL 1015 по международному стандарту выбора цветов в цветовом соотношении либо с одним доминирующим цветом (нейтральный, светлый оттенок) с соотношением основного и дополнительного цвета 80 % и 20 %, либо не более двух дополнительных (вспомогательных) цветов нейтральных оттенков, соотношение между основным и двумя акцентными цветами 70% и 30 %. Использование более трех акцентных цветов запрещено, для зданий, размещаемых на второстепенных улицах (в глубине спальных районов) допускается использование иного тона цветовых градаций при условии их гармоничного сочетания с объектами, размещаемыми в близости. Допустимо использование контрастного тона на ограждающих элементах здания, вне зависимости от их расположения.</p> <p>3. Основные элементы окон и дверей необходимо размещать симметрично, цветовые решения таких элементов допустимо использовать в разных сочетаниях и комбинациях, в зависимости от назначения такого здания.</p> <p>4. Допускается использование панорамного остекления входных групп на основных и боковых фасадах зданий, расположенных на главных улицах, в целях приёма клиентов (посетителей) с оборудованием мест ожидания.</p> <p>5. Цветовое решение кровли необходимо применять из серых и теплых цветов цветовых градаций RAL 3005, 3009, 7024, 8004 по международному стандарту выбора цветов. В случае если на расстоянии 50 м вдоль улицы, на котором планируется возведение испрашиваемого здания, расположено подобное здание, ввод в эксплуатацию которого произведен до утверждения требований и использовано иное цветовое решение кровли, допускается использование такого цветового решения в случае обоснования, опирающегося на фотофиксации такого здания и предоставления развертки улицы на отрезке в расстоянии 50 м.</p> <p>6. Использование снегоудерживающих конструкций, а также водосточных систем и ливневых отводов осуществляется в соответствии с техническим регламентом.</p> <p>7. Использование металлопрофиля, профнастила, металлических листов и других подобных материалов в качестве облицовки допускается в зависимости от типа конструкции такого здания (каркасное строения, фахверк, каркасно-щитовое,</p>

№ п/п	Наименование вида разрешенного использования земельных участков согласно действующему Классификатору (числовое обозначение)	Описание вида разрешенного использования земельного участка.	Общие требования к архитектурно-градостроительному облику объектов капитального строительства применительно к виду разрешенного использования.
			<p>ЛСТК и пр.) Следует применять в облицовке материалы, приближенные к натуральной текстуре древесины светлых оттенков, выделяющие цветовыми пятнами объемы входных групп, торцевые фасады, декоративную реечную обшивку.</p> <p>7. Ограждения территорий на объектах бытового обслуживания не допускаются.</p> <p>8. Входные группы зданий должны быть оборудованы беспрепятственным доступом для маломобильных групп населения (пандус, безпороговые дверные проемы), а также навигационными элементами (флажки, маячки для инвалидов, кнопка вызова сотрудника). Входные группы здания должна быть оборудована осветительными приборами. При устройстве освещения входов допускается учитывать систему праздничной иллюминации и ночной подсветки фасада. При установке осветительных приборов на фасадах здания необходимо исключать возможность попадания прямого света в окна помещений в ночное время суток.</p> <p>9. Козырьки, навесы, и иные кровельные части выступающих элементов здания допустимо использовать в разных цветовых решениях и материалах при гармоничном и эстетичном сочетании.</p> <p>10. Сезонное озеленение главных фасадов предусматривается с использованием мобильных наземных, настенных, подвесных устройств. Элементы озеленения на всех фасадах должны размещаться упорядоченно, без ущерба для архитектурного облика здания. При устройстве элементов озеленения должны быть обеспечены их надежное крепление к поверхностям фасада и необходимая гидроизоляция таких поверхностей.</p> <p>11. При благоустройстве территории, прилегающей к зданию необходимо учитывать декоративные свойства и особенности корневой системы различных пород деревьев и кустарников, исключая их влияние на территории плиточного и иного мощения. Мощения, следует осуществлять из природных материалов в соответствии с действующими техническими регламентами и учетом мероприятий по безопасности.</p> <p>12. Размещение рекламных и информационных вывесок на фасаде здания допускается при соответствии отображающейся информации назначению такого объекта.</p>
5.	Здравоохранение (код 3.4)	Размещение объектов капитального строительства, предназначенных для оказания гражданам медицинской помощи. Содержание данного	1. Проектирование зданий здравоохранения, в том числе оздоровительных учреждений следует осуществлять в соответствии с требованиями градостроительной, проектной документации, санитарно-эпидемиологическими, гигиеническими требованиями, требованиями по обеспечению пожарной безопасности. Архитектурно-градостроительный облик объектов здравоохранения должен отражать

№ п/п	Наименование вида разрешенного использования земельных участков согласно действующему Классификатору (числовое обозначение)	Описание вида разрешенного использования земельного участка.	Общие требования к архитектурно-градостроительному облику объектов капитального строительства применительно к виду разрешенного использования.
		вида разрешенного использования включает в себя содержание видов разрешенного использования с кодами 3.4.1–3.4.2	<p>функциональное назначение здания.</p> <p>2. Для фасадных цветовых решений зданий, размещаемых на главных улицах или вдоль дорог межмуниципального, регионального и федерального значения следует применять исключительно светлые пастельные тона цветовых градаций RAL 1000 – 1002, 1013-1015, 9001-9003 по международному стандарту выбора цветов в цветовом соотношении либо с одним доминирующим цветом (нейтральный, светлый оттенок) с соотношением основного и дополнительного цвета 80 % и 20 %, либо не более двух дополнительных (вспомогательных) цветов нейтральных оттенков, соотношение между основным и двумя акцентными цветами 70% и 30 %. Использование более трех акцентных цветов запрещено, из контрастных тонов допускаются «чистый белый». Для зданий, размещаемых на второстепенных улицах (в глубине спальных районов) допускается использование иного тона цветовых градаций при условии их гармоничного сочетания с окружающей средой. Допустимо использование контрастного тона на ограждающих элементах здания, вне зависимости от их расположения.</p> <p>3. Основные элементы окон и дверей необходимо размещать симметрично, цветовые решения таких элементов допустимо использовать в разных сочетаниях и комбинациях, в зависимости от назначения такого здания.</p> <p>4. Допускается использование панорамного остекления входных групп на основных фасадах зданий, расположенных на главных улицах, в целях приёма граждан и для их возможности ожидания при неблагоприятных условиях погоды. На других имеющихся фасадах допустимо использование панорамного исключительно в целях обеспечения дополнительных входных групп.</p> <p>5. Цветовое решение кровли необходимо применять из серых и теплых цветов пастельных тонов цветовых градаций RAL 3005, 3009, 7024, 8004 по международному стандарту выбора цветов. В случае если на расстоянии 50 м вдоль улицы, на котором планируется возведение испрашиваемого здания, расположено здание, ввод в эксплуатацию которого произведено до утверждения таких требований и использовано иное цветовое решение кровли, допускается использование такого цветового решения в случае обоснования, опирающегося на фотофиксации такого здания и предоставления развертки улицы на отрезке в расстоянии 50 м.</p> <p>6. Использование снегоудерживающих конструкций, а также водосточных систем и</p>
	Амбулаторно-поликлиническое обслуживание (код 3.4.1)	Размещение объектов капитального строительства, предназначенных для оказания гражданам амбулаторно-поликлинической медицинской помощи (поликлиники, фельдшерские пункты, пункты здравоохранения, центры матери и ребенка, диагностические центры, молочные кухни, станции донорства крови, клинические лаборатории).	
	Стационарное медицинское обслуживание (код 3.4.2)	Размещение объектов капитального строительства, предназначенных для оказания гражданам медицинской помощи в стационарах (больницы, родильные дома, диспансеры, научно-медицинские учреждения и прочие объекты, обеспечивающие оказание услуги по лечению в стационаре); размещение станций скорой помощи; размещение площадок	

№ п/п	Наименование вида разрешенного использования земельных участков согласно действующему Классификатору (числовое обозначение)	Описание вида разрешенного использования земельного участка.	Общие требования к архитектурно-градостроительному облику объектов капитального строительства применительно к виду разрешенного использования.
		санитарной авиации.	ливневых отводов осуществляется в соответствии с техническим регламентом.
	Амбулаторное ветеринарное обслуживание (код 3.10.1)	Размещение объектов капитального строительства, предназначенных для оказания ветеринарных услуг без содержания животных	<p>7. Использование металлопрофиля, профнастила, металлических листов и других подобных материалов в качестве облицовки допускается в зависимости от типа конструкции такого здания (каркасное строения, фахверк, каркасно-щитовое, ЛСТК и пр. для зданий быстровозводимого характера типа ФАП).</p> <p>8. При изменении материалов отделки фасадов здания, строения, сооружения, изменении конструкции крыши, материала кровли, элементов безопасности крыши, создании, изменении крылец, навесов, козырьков, карнизов, балконов, лоджий, веранд, террас, эркеров, ризалитов, декоративных элементов, дверных, витринных, арочных, оконных проемов, установке дополнительного оборудования, элементов и устройств, не допускается закрывать существующие декоративные архитектурные и художественные элементы и детали фасадов, обеспечивающих при визуальном восприятии стилевое единство архитектурного облика здания (при реконструкции и капитальном ремонте).</p> <p>9. Фронтальные ограждения со стороны главных фасадов зданий, расположенных на главных улицах, не допускается использовать выше 2 м. и в виде глухих и замкнутых конструкций. Въездная группа может быть оборудована въездными воротами либо автоматическими въездными конструкциями (шлагбаум, цепной шлагбаум).</p> <p>10. Входные группы зданий должны быть оборудованы беспрепятственным доступом для маломобильных групп населения (пандус, безпороговые дверные проемы), а также навигационными элементами (флажки, маячки для инвалидов, кнопка вызова сотрудника). Входные группы здания и въездная группа территории должна быть оборудована осветительными приборами. При устройстве освещения входов допускается учитывать систему праздничной иллюминации и ночной подсветки фасада. При установке осветительных приборов на фасадах здания необходимо исключать возможность попадания прямого света в окна помещений в ночное время суток.</p> <p>11. Козырьки, навесы, и иные кровельные части выступающих элементов здания не допустимо использовать в разных цветовых решениях.</p> <p>12. При благоустройстве территории, прилегающей к зданию необходимо учитывать декоративные свойства и особенности корневой системы различных пород деревьев и кустарников, исключая их влияние на территории плиточного и иного мощения.</p>

№ п/п	Наименование вида разрешенного использования земельных участков согласно действующему Классификатору (числовое обозначение)	Описание вида разрешенного использования земельного участка.	Общие требования к архитектурно-градостроительному облику объектов капитального строительства применительно к виду разрешенного использования.
			<p>Мощения, следует осуществлять из природных материалов в соответствии с действующими техническими регламентами и учетом мероприятий по безопасности.</p> <p>13. Размещение рекламных и информационных вывесок на фасаде здания допускается при соответствии отображающейся информации назначению такого объекта. Для зданий ФАП и Скорой помощи допускаются размещения информационных конструкций текстового характера на элементах кровли козырьков (навесов) входных групп.</p>
6.	Образование и просвещение (код 3.5)	Размещение объектов капитального строительства, предназначенных для воспитания, образования и просвещения. Содержание данного вида разрешенного использования включает в себя содержание видов разрешенного использования с кодами 3.5.1-3.5.2	<p>1. Проектирование зданий образования и просвещения, в том числе дошкольного, начального и среднего общего образования и прочих учебных учреждений, следует осуществлять в соответствии с требованиями градостроительной, проектной документации, санитарно-эпидемиологическими, гигиеническими требованиями, требованиями по обеспечению пожарной безопасности. Архитектурно-градостроительный облик объектов образования должен отражать функциональное назначение здания.</p> <p>2. Для фасадных цветовых решений зданий, размещаемых на главных улицах или вдоль дорог межмуниципального, регионального и федерального значения следует применять исключительно светлые пастельные тона цветовых градаций RAL 1000 – 1002, 1013-1015, 9001-9003 по международному стандарту выбора цветов в цветовом соотношении либо с одним доминирующим цветом (нейтральный, светлый оттенок) с соотношением основного и дополнительного цвета 80 % и 20 %, либо не более двух дополнительных (вспомогательных) цветов нейтральных оттенков, соотношение между основным и двумя акцентными цветами 70% и 30 %. Использование более трех акцентных цветов запрещено, из контрастных тонов допускаются «чистый белый». Для зданий, размещаемых на второстепенных улицах (в глубине спальных районов) допускается использование иного тона цветовых градаций при условии их гармоничного сочетания с окружающей средой. Допустимо использование контрастного тона на ограждающих элементах здания, вне зависимости от их расположения.</p> <p>3. Основные элементы окон и дверей необходимо размещать симметрично, цветовые решения таких элементов допустимо использовать в разных сочетаниях и комбинациях, в зависимости от назначения такого здания.</p> <p>4. Допускается использование панорамного остекления входных групп и лестничных</p>

№ п/п	Наименование вида разрешенного использования земельных участков согласно действующему Классификатору (числовое обозначение)	Описание вида разрешенного использования земельного участка.	Общие требования к архитектурно-градостроительному облику объектов капитального строительства применительно к виду разрешенного использования.
			<p>клеток на основных фасадах зданий, расположенных на главных улицах. На других имеющихся фасадах допустимо использование панорамного исключительно в целях обеспечения дополнительных входных групп.</p> <p>5. Цветовое решение кровли необходимо применять из серых и теплых цветов пастельных тонов цветовых градаций RAL 3005, 3009, 7024, 8004 по международному стандарту выбора цветов. В случае если на расстоянии 50 м вдоль улицы, на котором планируется возведение испрашиваемого здания, расположено здание, ввод в эксплуатацию которого произведен до утверждения требований и использовано иное цветовое решение кровли, допускается использование такого цветового решения в случае обоснования, опирающегося на фотофиксации такого здания и предоставления развертки улицы на отрезке в расстоянии 50 м.</p> <p>6. Использование снегоудерживающих конструкций, а также водосточных систем и ливневых отводов осуществляется в соответствии с техническим регламентом.</p> <p>7. Использование металлопрофиля, профнастила, металлических листов (не являющимися композитным облицовочным элементом вентилируемых фасадов) и других подобных материалов в качестве облицовки не допускается. При устройстве композитного материала вентилируемых фасадов необходимо соблюдать требования технических регламентов и пожарной безопасности.</p> <p>8. При изменении материалов отделки фасадов здания, строения, сооружения, изменении конструкции крыши, материала кровли, элементов безопасности крыши, создании, изменении крылец, навесов, козырьков, карнизов, балконов, лоджий, веранд, террас, эркеров, ризалитов, декоративных элементов, дверных, витринных, арочных, оконных проемов, установке дополнительного оборудования, элементов и устройств не допускается закрывать существующие декоративные архитектурные и художественные элементы и детали фасадов, обеспечивающих при визуальном восприятии стилевое единство архитектурного облика здания (при реконструкции).</p> <p>9. Фронтальные ограждения со стороны главных фасадов зданий, расположенных на главных улицах, не допускается использовать выше 2 м. и в виде глухих и замкнутых конструкций. Въездная группа может быть оборудована въездными воротами либо автоматическими въездными конструкциями (шлагбаум, цепной шлагбаум). Не допускаются применение железобетонных ограждений, при выборе типа ограждения, следует исключать в деталях ограждения заостренные части, выступающие острые</p>

№ п/п	Наименование вида разрешенного использования земельных участков согласно действующему Классификатору (числовое обозначение)	Описание вида разрешенного использования земельного участка.	Общие требования к архитектурно-градостроительному облику объектов капитального строительства применительно к виду разрешенного использования.
			<p>края, другие травмирующие элементы.</p> <p>10. Входные группы зданий должны быть оборудованы беспрепятственным доступом для маломобильных групп населения (пандус, безпороговые дверные проемы), а также навигационными элементами (флажки, маячки для инвалидов, кнопка вызова сотрудника). Входные группы здания и въездная группа территории должна быть оборудована осветительными приборами. При устройстве освещения входов допускается учитывать систему праздничной иллюминации и ночной подсветки фасада. При установке осветительных приборов на фасадах здания необходимо исключить возможность попадания прямого света в окна помещений в ночное время суток.</p> <p>11. Козырьки, навесы, и иные кровельные части выступающих элементов здания не допустимо использовать в разных цветовых решениях.</p> <p>12. При благоустройстве территории, прилегающей к зданию необходимо учитывать декоративные свойства и особенности корневой системы различных пород деревьев и кустарников, исключая их влияние на территории плиточного и иного мощения. Мощения, следует осуществлять из природных материалов в соответствии с действующими техническими регламентами и учетом мероприятий по безопасности.</p> <p>13. Размещение рекламных и информационных вывесок на фасаде здания не допускается. Для зданий среднего и высшего профессионального образования учебных заведений помощи допускаются размещения информационных конструкций текстового характера на элементах кровли козырьков (навесов) входных групп.</p>

№ п/п	Наименование вида разрешенного использования земельных участков согласно действующему Классификатору (числовое обозначение)	Описание вида разрешенного использования земельного участка.	Общие требования к архитектурно-градостроительному облику объектов капитального строительства применительно к виду разрешенного использования.
7.	Религиозное использование (Код 3.7)	Размещение зданий и сооружений религиозного использования. Содержание данного вида разрешенного использования включает в себя содержание видов разрешенного использования с кодами 3.7.1-3.7.2	<p>1. Объекты религиозного назначения следует проектировать с учетом СП 118.13330.2022 Общественные здания и сооружения. СНиП 31-06-2009, СП 391.1325800.2017 «Храмы православные. Правила проектирования».</p> <p>2. Объемно-пространственные, архитектурно-стилистические и цветовые характеристики объектов религиозного назначения определяются в зависимости от типа и функционального назначения объекта. Необходимо соблюдать канонические требования соответствующих конфессий, локальную национальную специфику архитектурных деталей и приёмов, строительных и отделочных материалов и т.д.</p> <p>3. Размещение рекламных и информационных вывесок на фасаде здания не допускается.</p> <p>4. Входные группы зданий должны быть оборудованы беспрепятственным доступом для маломобильных групп населения (пандус, безпороговые дверные проемы), а также навигационными элементами (флажки, маячки для инвалидов, кнопка вызова сотрудника). Входные группы здания и въездная группа территории должна быть оборудована осветительными приборами. При устройстве освещения входов допускается учитывать систему праздничной иллюминации и ночной подсветки фасада.</p> <p>5. В случаях проведения архитектурного конкурса на проектирование объекта религиозного назначения, требования к архитектурно-градостроительному облику определяются в техническом задании на проектирование с учетом настоящих Правил.</p>
8.	Деловое управление (код 4.1)	Размещение объектов капитального строительства с целью: размещения объектов управленческой деятельности, не связанной с государственным или муниципальным управлением и оказанием услуг, а также с целью обеспечения совершения сделок, не требующих передачи товара в момент их совершения между организациями, в том	<p>1. При проектировании объектов следует учитывать их основное назначение, применяя архитектурные приемы и отдельные элементы, соответствующие той деятельности, которая планируется осуществляться в таком здании. Архитектурно-градостроительный облик объектов должен отражать функциональное назначение здания.</p> <p>2. Для фасадных цветовых решений зданий, размещаемых на главных улицах и общественно-административных центрах, следует применять исключительно контрастные тона цветовых градаций (из пастельных тонов допускается «серый и кофейный оттенки»), для зданий, размещаемых на второстепенных улицах (в глубине спальных районов) допускается использование иного тона цветовых градаций при условии их гармоничного сочетания с объектами, размещаемыми в близости. Допустимо использование контрастного тона на ограждающих элементах здания, вне</p>

№ п/п	Наименование вида разрешенного использования земельных участков согласно действующему Классификатору (числовое обозначение)	Описание вида разрешенного использования земельного участка.	Общие требования к архитектурно-градостроительному облику объектов капитального строительства применительно к виду разрешенного использования.
		числе биржевая деятельность (за исключением банковской и страховой деятельности)	зависимости от их расположения.
	Банковская и страховая деятельность (код 4.5)	Размещение объектов капитального строительства, предназначенных для размещения организаций, оказывающих банковские и страховые услуги	<p>3. Основные элементы окон и дверей необходимо размещать симметрично, цветовые решения таких элементов допустимо использовать в разных сочетаниях и комбинациях, в зависимости от назначения такого здания.</p> <p>4. Допускается использование панорамного остекления входных групп на основных и боковых фасадах зданий, расположенных на главных улицах, в целях приёма клиентов (посетителей) с оборудованием мест ожидания.</p> <p>5. Цветовое решение кровли необходимо применять из серых и теплых цветов цветовых градаций RAL 3005, 3009, 7024, 8004 по международному стандарту выбора цветов. В случае если на расстоянии 50 м вдоль улицы, на котором планируется возведение испрашиваемого здания, расположено подобное здание, ввод в эксплуатацию которого произведен до утверждения таких требований и использовано иное цветовое решение кровли, допускается использование такого цветового решения в случае обоснования, опирающегося на фотофиксации такого здания и предоставления развертки улицы на отрезке в расстоянии 50 м.</p> <p>6. Использование снегоудерживающих конструкций, а также водосточных систем и ливневых отводов осуществляется в соответствии с техническим регламентом.</p> <p>7. Использование металлопрофиля, профнастила, металлических листов и других подобных материалов в качестве облицовки допускается в зависимости от типа конструкции такого здания (каркасное строения, фахверк, каркасно-щитовое, ЛСТК и пр.)</p> <p>8. Фронтальные ограждения со стороны главных фасадов зданий не допускается. Ограждения остальной территории допускается для соблюдения технических норм и требований.</p> <p>9. Входные группы зданий должны быть оборудованы беспрепятственным доступом для маломобильных групп населения (пандус, безпороговые дверные проемы), а также навигационными элементами (флажки, маячки для инвалидов, кнопка вызова сотрудника). Входные группы здания должны быть оборудованы осветительными приборами. При устройстве освещения входов допускается учитывать систему праздничной иллюминации и ночной подсветки фасада. При установке осветительных приборов на фасадах здания необходимо исключать возможность попадания прямого света в окна помещений в ночное время суток.</p>

№ п/п	Наименование вида разрешенного использования земельных участков согласно действующему Классификатору (числовое обозначение)	Описание вида разрешенного использования земельного участка.	Общие требования к архитектурно-градостроительному облику объектов капитального строительства применительно к виду разрешенного использования.
			<p>10. Козырьки, навесы, и иные кровельные части выступающих элементов здания допустимо использовать в разных цветовых решениях и материалах при гармоничном и эстетичном сочетании.</p> <p>11. При благоустройстве территории, прилегающей к зданию необходимо учитывать декоративные свойства и особенности корневой системы различных пород деревьев и кустарников, исключая их влияние на территории плиточного и иного мощения. Мощения следует осуществлять из природных материалов в соответствии с действующими техническими регламентами и учетом мероприятий по безопасности.</p> <p>12. Размещение рекламных и информационных вывесок на фасаде здания допускается при соответствии отображающейся информации назначению такого объекта.</p>
9.	Рынки (код 4.3)	Размещение объектов капитального строительства, сооружений, предназначенных для организации постоянной или временной торговли (ярмарка, рынок, базар), с учетом того, что каждое из торговых мест не располагает торговой площадью более 200 кв.м; размещение гаражей и (или) стоянок для автомобилей сотрудников и посетителей рынка	<p>1. При проектировании объектов следует учитывать их основное назначение, применяя архитектурные приемы и отдельные элементы, соответствующие той деятельности, которая планируется осуществляться в таком здании. Архитектурно-градостроительный облик объектов должен отражать функциональное назначение здания.</p> <p>2. Для фасадных цветовых решений зданий, размещаемых на главных улицах и общественно-административных центрах, следует применять исключительно контрастные тона цветовых градаций (из пастельных тонов допускается «серый и кофейный оттенки»), для зданий, размещаемых на второстепенных улицах (в глубине спальных районов) допускается использование иного тона цветовых градаций при условии их гармоничного сочетания с объектами, размещаемыми в близости. Допустимо использование контрастного тона на ограждающих элементах здания, вне зависимости от их расположения.</p>
	Магазины (код 4.4)	Размещение объектов капитального строительства, предназначенных для продажи товаров, торговая площадь которых составляет до 5000 кв.м	<p>3. Основные элементы окон и дверей необходимо размещать симметрично, цветовые решения таких элементов допустимо использовать в разных сочетаниях и комбинациях, в зависимости от назначения такого здания.</p> <p>4. Допускается использование панорамного остекления входных групп на основных и боковых фасадах зданий, расположенных на главных улицах, в целях приёма клиентов (посетителей) с оборудованием мест ожидания.</p>

№ п/п	Наименование вида разрешенного использования земельных участков согласно действующему Классификатору (числовое обозначение)	Описание вида разрешенного использования земельного участка.	Общие требования к архитектурно-градостроительному облику объектов капитального строительства применительно к виду разрешенного использования.
	Общественное питание (код 4.6)	Размещение объектов капитального строительства в целях устройства мест общественного питания (рестораны, кафе, столовые, закусочные, бары)	5. Цветовое решение кровли необходимо применять из серых и теплых цветов цветовых градаций RAL 3005, 3009, 7024, 8004 по международному стандарту выбора цветов. В случае если на расстоянии 50 м вдоль улицы, на котором планируется возведение испрашиваемого здания, расположено подобное здание, ввод в эксплуатацию которого произведен до утверждения таких требований и использовано иное цветовое решение кровли, допускается использование такого цветового решения в случае обоснования, опирающегося на фотофиксации такого здания и предоставления развертки улицы на отрезке в расстоянии 50 м.
	Развлечение (код 4.8)	Размещение зданий и сооружений, предназначенных для развлечения. Содержание данного вида разрешенного использования включает в себя содержание видов разрешенного использования с кодами 4.8.1-4.8.3	6. Использование снегоудерживающих конструкций, а также водосточных систем и ливневых отводов осуществляется в соответствии с техническим регламентом. 7. Использование металлопрофиля, профнастила, металлических листов и других подобных материалов в качестве облицовки допускается в зависимости от типа конструкции такого здания (каркасное строения, фахверк, каркасно-щитовое, ЛСТК и пр.) Следует применять в облицовке материалы, приближенные к натуральной текстуре древесины светлых оттенков, а также текстурированные под природные материалы, выделяющие цветовыми пятнами объемы входных групп, торцевые фасады, декоративную реечную обшивку.
	Объекты дорожного сервиса (код 4.9.1)	Размещение зданий и сооружений дорожного сервиса. Содержание данного вида разрешенного использования включает в себя содержание видов разрешенного использования с кодами 4.9.1.1-4.9.1.4	8. Фронтальные ограждения со стороны главных фасадов зданий не допускается. Ограждения остальной территорий допускается для соблюдения технических норм и требований. 9. Входные группы зданий должны быть оборудованы беспрепятственным доступом для маломобильных групп населения (пандус, безпороговые дверные проемы), а также навигационными элементами (флажки, маячки для инвалидов, кнопка вызова сотрудника). Входные группы здания должны быть оборудованы осветительными приборами. При устройстве освещения входов допускается учитывать систему праздничной иллюминации и ночной подсветки фасада. При установке осветительных приборов на фасадах здания необходимо исключать возможность попадания прямого света в окна помещений в ночное время суток. 10. Козырьки, навесы, и иные кровельные части выступающих элементов здания допустимо использовать в разных цветовых решениях и материалах при гармоничном и эстетичном сочетании. 11. При благоустройстве территории, прилегающей к зданию необходимо

№ п/п	Наименование вида разрешенного использования земельных участков согласно действующему Классификатору (числовое обозначение)	Описание вида разрешенного использования земельного участка.	Общие требования к архитектурно-градостроительному облику объектов капитального строительства применительно к виду разрешенного использования.
			<p>учитывать декоративные свойства и особенности корневой системы различных пород деревьев и кустарников, исключая их влияние на территории плиточного и иного мощения. Мощения следует осуществлять из природных материалов в соответствии с действующими техническими регламентами и учетом мероприятий по безопасности.</p> <p>12. Размещение рекламных и информационных вывесок на фасаде здания допускается при соответствии отображающейся информации назначению такого объекта. Для зданий НТО допускаются размещения информационных конструкций текстового характера на элементах кровли козырьков (навесов) входных групп.</p>
10.	Гостиничное обслуживание (код 4.7)	Размещение гостиниц	<p>1. Проектирование зданий гостиниц следует осуществлять в соответствии с требованиями градостроительной, проектной документации, санитарно-эпидемиологическими, гигиеническими требованиями, требованиями по обеспечению пожарной безопасности. Архитектурно-градостроительный облик объектов должен отражать функциональное назначение здания.</p> <p>2. Для фасадных цветовых решений зданий, размещаемых на главных улицах или вдоль дорог межмуниципального и регионального значения следует применять исключительно светлые пастельные тона цветовых градаций RAL 1000 – 1002, 1013-1015, 9001-9003 по международному стандарту выбора цветов в цветовом соотношении либо с одним доминирующим цветом (нейтральный, светлый оттенок) с соотношением основного и дополнительного цвета 80 % и 20 %, либо не более двух дополнительных (вспомогательных) цветов нейтральных оттенков, соотношение между основным и двумя акцентными цветами 70% и 30 %. Использование более трех акцентных цветов запрещено, из контрастных тонов допускаются «чистый белый». Для зданий, размещаемых на второстепенных улицах допускается использование иного тона цветовых градаций при условии их гармоничного сочетания с окружающей средой. Допустимо использование контрастного тона на ограждающих элементах здания, вне зависимости от их расположения.</p> <p>3. Основные элементы окон и дверей необходимо размещать симметрично, цветовые решения таких элементов допустимо использовать в разных сочетаниях и комбинациях, в зависимости от назначения такого здания.</p> <p>4. Допускается использование панорамного остекления входных групп на основных фасадах зданий, расположенных на главных улицах, в целях приёма граждан и для их возможности ожидания при неблагоприятных условиях погоды. На других имеющихся</p>

№ п/п	Наименование вида разрешенного использования земельных участков согласно действующему Классификатору (числовое обозначение)	Описание вида разрешенного использования земельного участка.	Общие требования к архитектурно-градостроительному облику объектов капитального строительства применительно к виду разрешенного использования.
			<p>фасадах допустимо использование панорамного исключительно в целях обеспечения дополнительных входных групп.</p> <p>5. Цветовое решение кровли необходимо применять из серых и теплых цветов пастельных тонов цветовых градаций RAL 3005, 3009, 7024, 8004 по международному стандарту выбора цветов. В случае если на расстоянии 50 м вдоль улицы, на котором планируется возведение испрашиваемого здания, расположено здание, ввод в эксплуатацию которого произведено до утверждения таких требований и использовано иное цветовое решение кровли, допускается использование такого цветового решения в случае обоснования, опирающегося на фотофиксации такого здания и предоставления развертки улицы на отрезке в расстоянии 50 м.</p> <p>6. Использование снегоудерживающих конструкций, а также водосточных систем и ливневых отводов осуществляется в соответствии с техническим регламентом.</p> <p>7. Использование металлопрофиля, профнастила, металлических листов и других подобных материалов в качестве облицовки допускается в зависимости от типа конструкции такого здания (каркасное строения, фахверк, каркасно-щитовое, ЛСТК и пр. для зданий быстровозводимого характера типа).</p> <p>8. При изменении материалов отделки фасадов здания, строения, сооружения, изменении конструкции крыши, материала кровли, элементов безопасности крыши, создании, изменении крылец, навесов, козырьков, карнизов, балконов, лоджий, веранд, террас, эркеров, ризалитов, декоративных элементов, дверных, витринных, арочных, оконных проемов, установке дополнительного оборудования, элементов и устройств, не допускается закрывать существующие декоративные архитектурные и художественные элементы и детали фасадов, обеспечивающих при визуальном восприятии стилевое единство архитектурного облика здания (при реконструкции и капитальном ремонте).</p> <p>9. Фронтальные ограждения со стороны главных фасадов зданий, расположенных на главных улицах, не допускается использовать выше 2 м. и в виде глухих и замкнутых конструкций. Въездная группа может быть оборудована въездными воротами либо автоматическими въездными конструкциями (шлагбаум, цепной шлагбаум).</p> <p>10. Входные группы зданий должны быть оборудованы беспрепятственным доступом для маломобильных групп населения (пандус, безпороговые дверные проемы), а также навигационными элементами (флажки, маячки для инвалидов, кнопка</p>

№ п/п	Наименование вида разрешенного использования земельных участков согласно действующему Классификатору (числовое обозначение)	Описание вида разрешенного использования земельного участка.	Общие требования к архитектурно-градостроительному облику объектов капитального строительства применительно к виду разрешенного использования.
			<p>вызова сотрудника). Входные группы здания и въездная группа территории должна быть оборудована осветительными приборами. При устройстве освещения входов допускается учитывать систему праздничной иллюминации и ночной подсветки фасада. При установке осветительных приборов на фасадах здания необходимо исключать возможность попадания прямого света в окна помещений в ночное время суток.</p> <p>11. Козырьки, навесы, и иные кровельные части выступающих элементов здания не допустимо использовать в разных цветовых решениях.</p> <p>12. При благоустройстве территории, прилегающей к зданию необходимо учитывать декоративные свойства и особенности корневой системы различных пород деревьев и кустарников, исключая их влияние на территории плиточного и иного мощения. Мощения, следует осуществлять из природных материалов в соответствии с действующими техническими регламентами и учетом мероприятий по безопасности.</p> <p>13. Размещение рекламных и информационных вывесок на фасаде здания допускается при соответствии отображающейся информации назначению такого объекта, допускаются размещение информационных конструкций текстового характера на элементах кровли козырьков (навесов) входных групп.</p>
11.	Отдых (рекреация) (код 5.0)	Обустройство мест для занятия спортом, физической культурой, пешими или верховыми прогулками, отдыха и туризма, наблюдения за природой, пикников, охоты, рыбалки и иной деятельности; создание и уход за городскими лесами, скверами, прудами, озерами, водохранилищами, пляжами, а также обустройство мест отдыха в них. Содержание данного вида разрешенного	<p>1. Проектирование зданий рекреационного назначения, в том числе размещение пансионатов, гостиниц, кемпингов, домов отдыха, не оказывающих услуги по лечению, размещение детских лагерей следует осуществлять в соответствии с требованиями градостроительной, проектной документации, санитарно-эпидемиологическими, гигиеническими требованиями, требованиями по обеспечению пожарной безопасности.</p> <p>2. Для фасадных цветовых решений зданий, размещаемых на главных улицах или вдоль дорог межмуниципального и регионального значения следует применять исключительно светлые пастельные тона цветовых градаций RAL 1000 – 1002, 1013-1015, 9001-9003 по международному стандарту выбора цветов в цветовом соотношении либо с одним доминирующим цветом (нейтральный, светлый оттенок) с соотношением основного и дополнительного цвета 80 % и 20 %, либо не более двух дополнительных (вспомогательных) цветов нейтральных оттенков, соотношение между основным и двумя акцентными цветами 70% и 30 %. Использование более трех акцентных цветов запрещено, из контрастных тонов допускаются «чистый белый». Для</p>

№ п/п	Наименование вида разрешенного использования земельных участков согласно действующему Классификатору (числовое обозначение)	Описание вида разрешенного использования земельного участка.	Общие требования к архитектурно-градостроительному облику объектов капитального строительства применительно к виду разрешенного использования.
		использования включает в себя содержание видов разрешенного использования с кодами 5.1-5.5	<p>зданий, размещаемых на второстепенных улицах допускается использование иного тона цветовых градаций при условии их гармоничного сочетания с окружающей средой. Допустимо использование контрастного тона на ограждающих элементах здания, вне зависимости от их расположения.</p> <p>3. Основные элементы окон и дверей необходимо размещать симметрично, цветовые решения таких элементов допустимо использовать в разных сочетаниях и комбинациях, в зависимости от назначения такого здания.</p> <p>4. Допускается использование панорамного остекления входных групп на основных фасадах зданий, расположенных на главных улицах, в целях приёма граждан и для их возможности ожидания при неблагоприятных условиях погоды. На других имеющихся фасадах допустимо использование панорамного исключительно в целях обеспечения дополнительных входных групп.</p> <p>5. Цветовое решение кровли необходимо применять из серых и теплых цветов пастельных тонов цветовых градаций RAL 3005, 3009, 7024, 8004 по международному стандарту выбора цветов. В случае если на расстоянии 50 м вдоль улицы, на котором планируется возведение испрашиваемого здания, расположено здание, ввод в эксплуатацию которого произведено до утверждения таких требований и использовано иное цветовое решение кровли, допускается использование такого цветового решения в случае обоснования, опирающегося на фотофиксации такого здания и предоставления развертки улицы на отрезке в расстоянии 50 м.</p> <p>6. Использование снегоудерживающих конструкций, а также водосточных систем и ливневых отводов осуществляется в соответствии с техническим регламентом.</p> <p>7. Использование металлопрофиля, профнастила, металлических листов и других подобных материалов в качестве облицовки допускается в зависимости от типа конструкции такого здания (каркасное строения, фахверк, каркасно-щитовое, ЛСТК и пр. для зданий быстровозводимого характера типа).</p> <p>8. При изменении материалов отделки фасадов здания, строения, сооружения, изменении конструкции крыши, материала кровли, элементов безопасности крыши, создании, изменении крылец, навесов, козырьков, карнизов, балконов, лоджий, веранд, террас, эркеров, ризалитов, декоративных элементов, дверных, витринных, арочных, оконных проемов, установке дополнительного оборудования, элементов и устройств, не допускается закрывать существующие декоративные архитектурные и</p>

№ п/п	Наименование вида разрешенного использования земельных участков согласно действующему Классификатору (числовое обозначение)	Описание вида разрешенного использования земельного участка.	Общие требования к архитектурно-градостроительному облику объектов капитального строительства применительно к виду разрешенного использования.
			<p>художественные элементы и детали фасадов, обеспечивающих при визуальном восприятии стилевое единство архитектурного облика здания (при реконструкции и капитальном ремонте).</p> <p>9. Фронтальные ограждения со стороны главных фасадов зданий, расположенных на главных улицах, не допускается использовать выше 2 м. и в виде глухих и замкнутых конструкций. Въездная группа может быть оборудована въездными воротами либо автоматическими въездными конструкциями (шлагбаум, цепной шлагбаум).</p> <p>10. Входные группы зданий должны быть оборудованы беспрепятственным доступом для маломобильных групп населения (пандус, безпороговые дверные проемы), а также навигационными элементами (флажки, маячки для инвалидов, кнопка вызова сотрудника). Входные группы здания и въездная группа территории должна быть оборудована осветительными приборами. При устройстве освещения входов допускается учитывать систему праздничной иллюминации и ночной подсветки фасада. При установке осветительных приборов на фасадах здания необходимо исключать возможность попадания прямого света в окна помещений в ночное время суток.</p> <p>11. Козырьки, навесы, и иные кровельные части выступающих элементов здания не допустимо использовать в разных цветовых решениях.</p> <p>12. При благоустройстве территории, прилегающей к зданию необходимо учитывать декоративные свойства и особенности корневой системы различных пород деревьев и кустарников, исключая их влияние на территории плиточного и иного мощения. Мощения, следует осуществлять из природных материалов в соответствии с действующими техническими регламентами и учетом мероприятий по безопасности.</p> <p>13. Размещение рекламных и информационных вывесок на фасаде здания допускается при соответствии отображающейся информации назначению такого объекта. Для зданий пансионатов гостиниц, кемпингов и домов отдыха допускаются размещения информационных конструкций текстового характера на элементах кровли козырьков (навесов) входных групп.</p>

Примечания.

*Для остальных видов разрешенного использования, не указанных в таблице следует руководствоваться требованиями к архитектурно-градостроительному облику зданий в соответствии со статьей 45.1. Правил.

** При реализации масштабного инвестиционного проекта, проекта в условиях свободной экономической зоны, комплексного развития территории, реализации объекта (территории) регионального значения, предусмотренного Схемой территориального планирования Республики Крым следует рассматривать по индивидуальному проекту разработанные архитектурно-градостроительные решения облика объектов капитального строительства.

*** RAL - международный стандарт выбора цветов.